

### Yöpymiset ulkomailta 10 % plussalla

Sotkamon majoitusliikkeiden rekisteröidyt yöpymiset (540.800) vähenivät tammi-marraskuussa 4,4 %. Vähennys tuli kokonaan kotimaasta yöpymisten (484.900) miinuksena ollessa 5,7 %. Ulkomailta kirjattiin sen sijaan 9,6 % lisäystä yöpymisluvuissa (55.900). Ulkomaalaisyöpmisistä yli 70 % tuli Venäjältä määrän (40.200) lisääntyessä edellisvuodesta 12 %. Seuraavaksi eniten yöpymisiä tuli Ukrainasta (1.900, + 57 %), Virosta (1.800, + 26 %) ja Valko-Venäjältä (1.200, + 18 %).

Vuonna 2010 Sotkamon yöpymiset (612.500) lisääntyivät 2,4 %. Kasvu tuli kokonaan kotimaasta yöpymisten (555.300) lisääntyessä 4,9 %. Ulkomailta kirjattiin sen sijaan 16,8 %:n vähennys yöpymisluvuissa (57.200). Ulkomaalaisyöpmisistä yli 70 % tuli Venäjältä määrän (40.500) pienentyessä edellisvuodesta 15 %. Ukraina, Viro, Saksa ja Iso-Britannia olivat seuraavilla sijoilla, mutta yöpymismäärät jäivät murto-osaan venäläisöiden määrästä.

### Kesällä 20 % lisää ulkomaalaisyöpmisiä

Kesällä 2011 (touko-lokakuu) Sotkamon yöpymiset (277.500) vähenivät edellisvuodesta 1,2 %. Miinus tuli jälleen kokonaan kotimaasta (- 2,8 %) ulkomaisten yöpymisten lisääntyessä 19,6 %. Lähes kaksi kolmesta ulkomaalaisyöstä tuli Venäjältä määrän (15.300) lisääntyessä edellisvuodesta selvästi eli 40 %. Virosta, Iso-Britanniasta, Kiinasta ja Israelista saapuneet olivat yöpymisissä mitattuna seuraavilla sijoilla.

Talvella 2010-11 (marras-huhtikuu) yöpymiset (309.700) vähenivät Sotkamossa 5,6 %. Vähennys tuli pääasiassa kotimaasta (- 5,9 %) ulkomaisten yöpymisten miinuksena ollessa 3,2 %. Määrällisestä vähennyksestä yli 90 % tuli kotimaasta. Lähes 80 % ulkomaalaisyöpmistä tuli Venäjältä yöpymisten määrän (38.500) pienentyessä 3 %. Selvänä kakkosena olivat ukrainalaiset (1.700, + 19 %). Saksasta, Virosta ja Japanista tuli seuraavaksi eniten ulkomaalaisyöpmisiä, mutta määrät olivat vain muutamia satoja yöpymisiä.

### Vuokatissa eniten yöpymisiä

Matkailukeskuskohtaisessa vertailussa Vuokatti oli rekisteröidyissä yöpymisissä tammi-marraskuussa kärjessä Rovaniemen edellä. Ruka, Levi, Ylläs, Himos ja Saariselkä olivat seuraavina. Myös kotimaisissa yöpymisissä Vuokatti oli keskuksista selvästi ykkösenä. Sen sijaan ulkomaisissa yöpymisissä Vuokatin edellä olivat Rovaniemi, Levi, Saariselkä, Ylläs ja Ruka.

### Käyttöaste ja keskihinta laskussa

Kaikkien majoitusliikkeiden huonekäyttöaste oli Sotkamossa tammi-marraskuussa 57,1 % eli runsaat kolme prosenttiyksikköä edellisvuoden tammi-marraskuun arvoa (60,3 %) alempi. Myös marraskuussa käyttöaste (52,8 %) oli melko selvästi alempi kuin vuotta aikaisemmin (56,4 %).

Yöpymisen keskihinta oli Sotkamossa tammi-marraskuussa 35,31 € eli vajaat puoli euroa alempi kuin vuotta aikaisemmin (35,78 €). Marraskuussakin keskihinta (34,90 €) jäi vuoden takaisen arvon (38,62 €) alapuolelle.

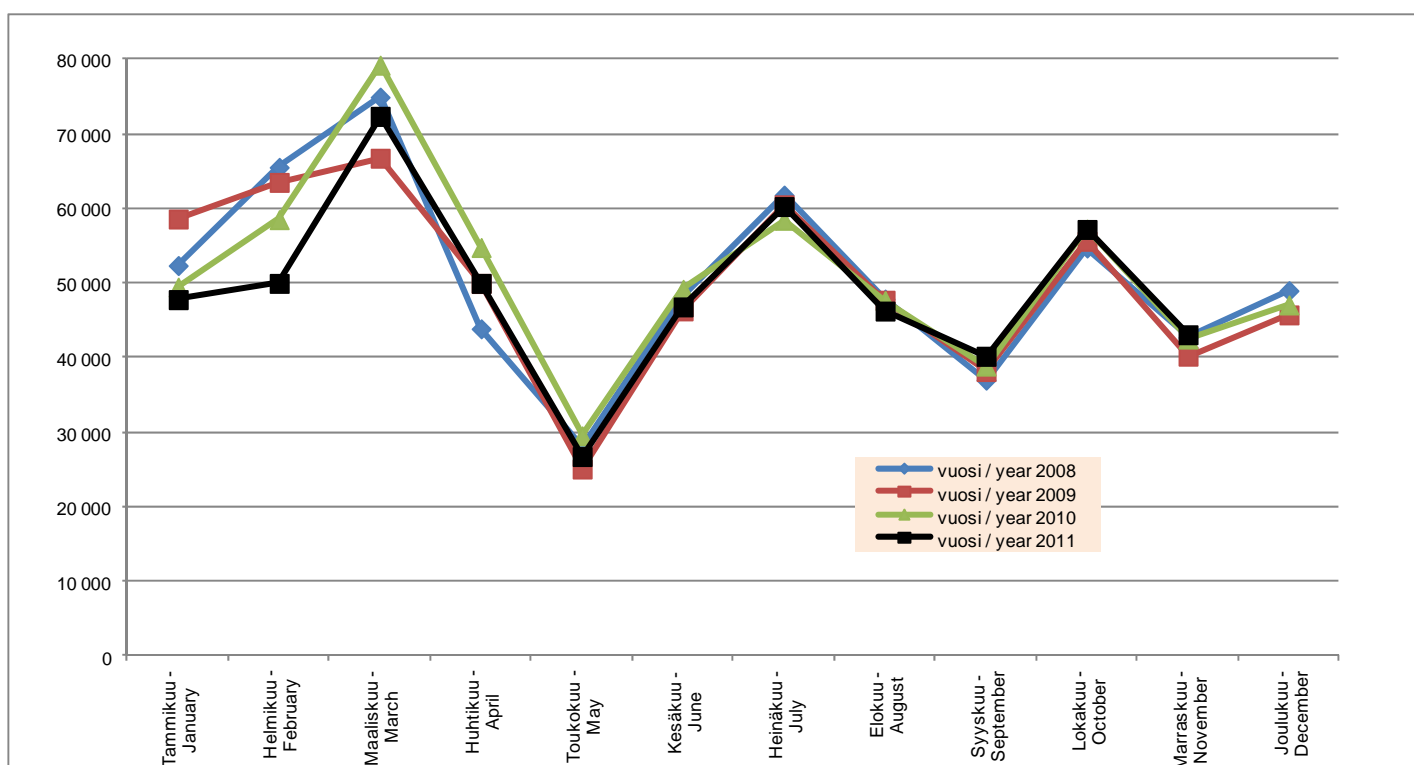
Koko maassa kaikkien majoitusliikkeiden käyttöaste oli tammi-marraskuussa 50,4 % yöpymisen keskihinnan ollessa 48,07 €.

Majoitusmyynnin arvo oli Sotkamossa tammi-marraskuussa 19,10 milj. € eli runsaat miljoona euroa pienempi kuin edellisvuonna (20,23 milj. €). Vuonna 2010 majoitusmyynti oli 22,30 milj. € eli noin 730.000 € pienempi kuin edellisvuonna (23,04 milj. €).

Sotkamon tilastoissa mukana oleva rekisteröity majoituskapasiteetti oli tammi-marraskuussa 3.898 vuodetta eli 316 suurempi kuin vuotta aiemmin. Vuoden 2010 keskimääräinen vuodekapasiteetti oli 3.612 eli 144 vuodepaikkaa enemmän kuin vuonna 2009.

\* sis. majoitusliikkeet (hotellit, retkeilymajat, lomakylät, leirintäalueet yms.), joissa vähintään 10 huonetta tai mökkiä

### Yöpymiset kuukausittain Sotkamossa

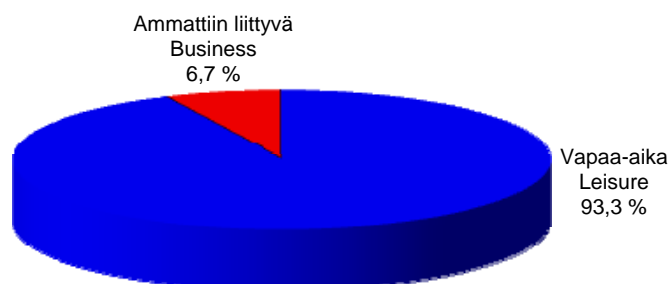


## Yöpymiset Sotkamon majoitusliikkeissä matkustajan asuinmaan mukaan

	XI/2010	XI/2011	Muutos XI/10>XI/11 Change XI/10>XI/11 %	I-XI/2010	I-XI/2011	Muutos I-XI/10-I-XI/11 Change I-XI/10-I-XI/11 %	2009	2010	Muutos 09/10 Change 09/10 %
<b>Yhteensä - Total</b>	<b>42 513</b>	<b>43 089</b>	<b>1,4 %</b>	<b>565 459</b>	<b>540 753</b>	<b>-4,4 %</b>	<b>598 196</b>	<b>612 544</b>	<b>2,4 %</b>
<b>Suomi - Finland</b>	36 920	37 656	2,0 %	514 468	484 891	-5,7 %	529 409	555 347	4,9 %
<b>Ulkomaat - Foreign countries</b>	5 593	5 433	-2,9 %	50 991	55 862	9,6 %	68 787	57 197	-16,8 %
Iso-Britannia - Great Britain	63	22	-65,1 %	1 057	824	-22,0 %	997	1 068	7,1 %
Venäjä - Russia	2 519	1 972	-21,7 %	35 771	40 185	12,3 %	47 483	40 520	-14,7 %
USA	0	29		457	369	-19,3 %	604	457	-24,3 %
Saksa - Germany	141	62	-56,0 %	1 402	909	-35,2 %	1 170	1 527	30,5 %
Japani - Japan	208	386	85,6 %	677	1 017	50,2 %	1 106	725	-34,4 %
Italia - Italy	12	2	-83,3 %	613	355	-42,1 %	710	631	-11,1 %
Viro - Estonia	99	159	60,6 %	1 452	1 826	25,8 %	1 289	1 615	25,3 %
Ranska - France	8	4	-50,0 %	309	223	-27,8 %	665	317	-52,3 %
Norja - Norway	6	11	83,3 %	164	461	181,1 %	368	166	-54,9 %
Ruotsi - Sweden	65	54	-16,9 %	611	651	6,5 %	844	629	-25,5 %
Tanska - Denmark	0	4		39	198	407,7 %	159	39	-75,5 %
Alankomaat - Netherlands	8	23	187,5 %	475	530	11,6 %	1 019	481	-52,8 %
Espanja - Spain	19	2	-89,5 %	411	186	-54,7 %	693	441	-36,4 %
Sveitsi - Switzerland	1	1	0,0 %	102	198	94,1 %	255	102	-60,0 %
Kiina - China	0	1		30	515	1616,7 %	514	30	-94,2 %
Puola - Poland	234	20	-91,5 %	405	31	-92,3 %	666	405	-39,2 %
Belgia - Belgium	22	1	-95,5 %	84	129	53,6 %	83	84	1,2 %
Itävalta - Austria	6	320	5233,3 %	147	374	154,4 %	64	147	129,7 %
Intia - India	0	0		752	404	-46,3 %	509	752	47,7 %
Latvia	0	0		41	0	-100,0 %	75	41	-45,3 %
Kanada - Canada	1	2	100,0 %	140	150	7,1 %	897	140	-84,4 %
Etelä-Korea - South Korea	0	0		2	0	-100,0 %	0	2	
Unkari - Hungary	0	0		112	47	-58,0 %	465	112	-75,9 %
Kreikka - Greece	0	0		72	26	-63,9 %	262	72	-72,5 %
Australia	1	2	100,0 %	95	20	-78,9 %	68	95	39,7 %
Tšekki - Czech Republik	158	17	-89,2 %	364	56	-84,6 %	220	364	65,5 %
Irlanti - Ireland	1	0	-100,0 %	27	15	-44,4 %	40	55	37,5 %
Israel	0	0		647	554	-14,4 %	473	647	36,8 %
Liettua - Lithuania	0	39		90	135	50,0 %	0	90	
Portugali - Portugal	0	0		15	40	166,7 %	21	64	204,8 %
Valko-Venäjä - Belarus	718	503	-29,9 %	1 051	1 244	18,4 %	951	1 051	10,5 %
Ukraina—Ukraine	838	1 248	48,9 %	1 180	1 851	56,9 %	2 099	1 787	-14,9 %
Muut maat - Other countries	442	505	14,3 %	1 850	2 051	10,9 %	3 652	2 194	-39,9 %

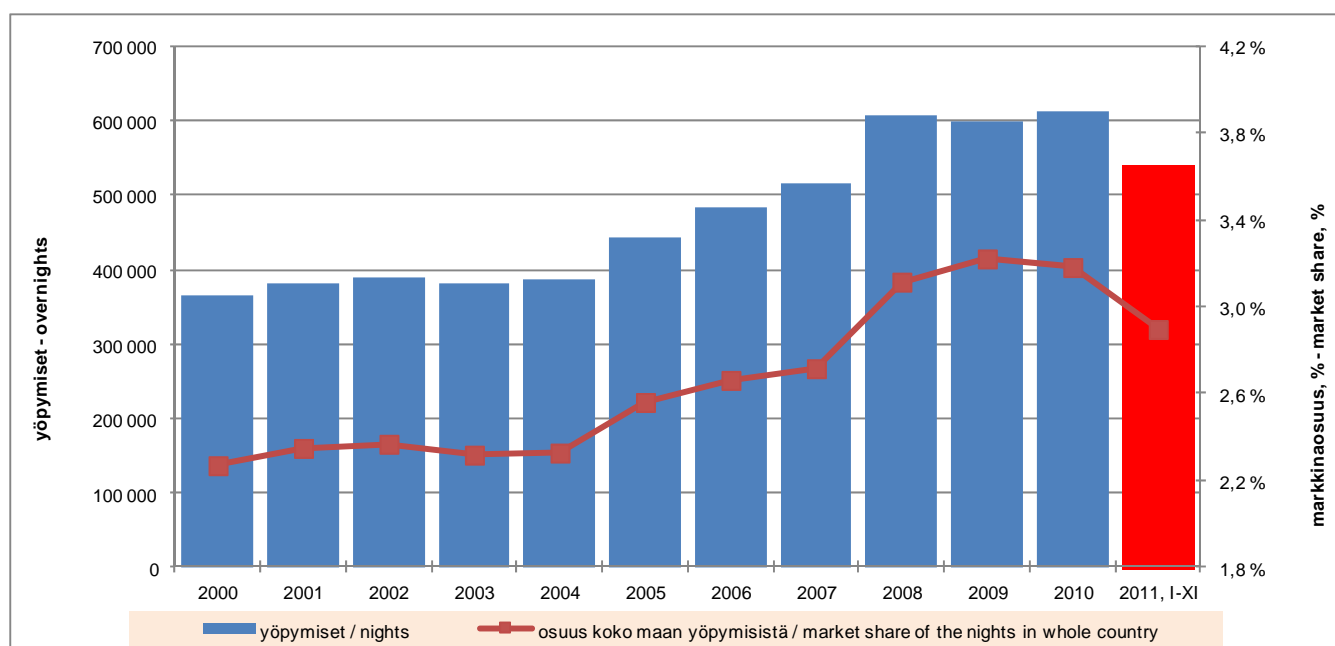
## Yöpymiset matkan tarkoituksen mukaan

Tammi-marraskuu 2011



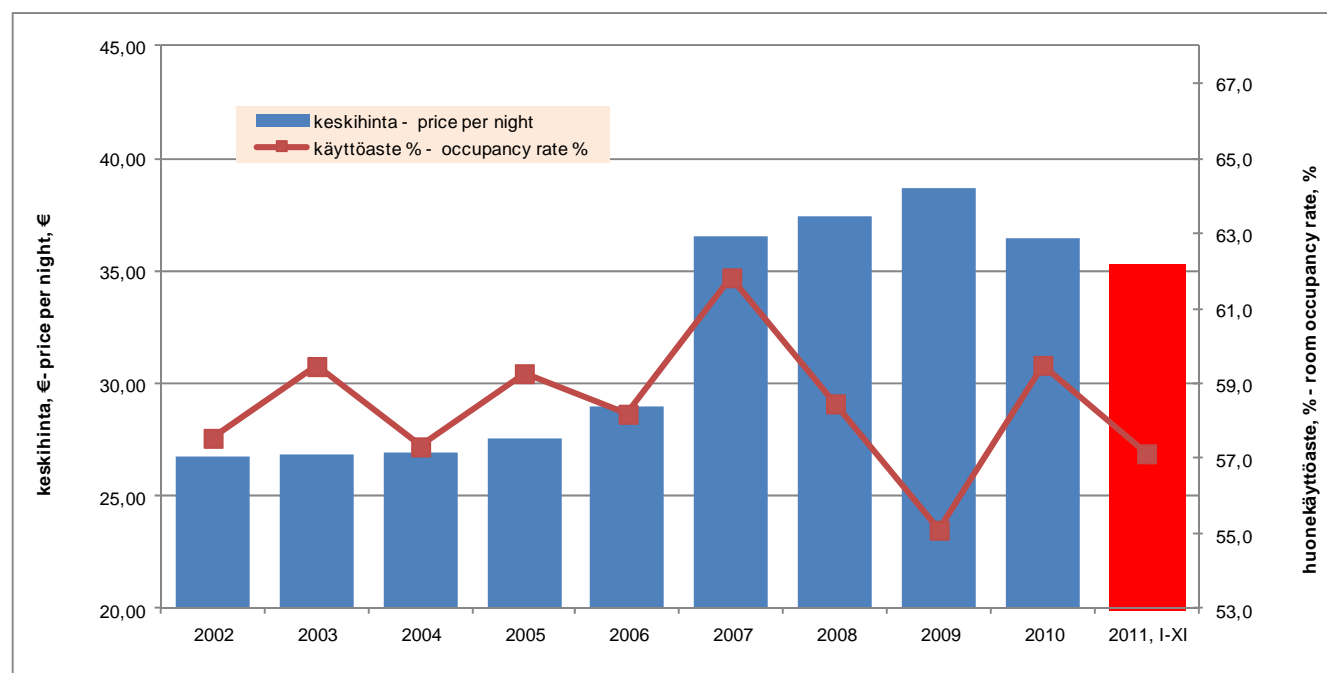
	Vapaa-aika Leisure	Osuus, % Share, %	Ammattiin liittyvät Business	Osuus, % Share, %	Muu matkan tarkoitus Other purpose	Osuus, % Share, %
<b>2002</b>	348 030	89,3 %	41 588	10,7 %	37	0,0 %
<b>2003</b>	322 308	84,3 %	60 123	15,7 %	32	0,0 %
<b>2004</b>	309 659	80,1 %	76 749	19,8 %	327	0,1 %
<b>2005</b>	378 843	85,8 %	62 861	14,2 %	77	0,0 %
<b>2006</b>	412 508	85,3 %	70 975	14,7 %	49	0,0 %
<b>2007</b>	432 016	83,6 %	84 881	16,4 %	35	0,0 %
<b>2008</b>	477 105	78,7 %	129 059	21,3 %	4	0,0 %
<b>2009</b>	490 555	82,0 %	107 292	17,9 %	349	0,1 %
<b>2010</b>	533 868	87,2 %	78 639	12,8 %	37	0,0 %
<b>2011, I-XI</b>	504 723	93,3 %	36 029	6,7 %	1	0,0 %

## Kokonaisyöpymiset Sotkamossa ja markkinaosuus koko maan yöpymisistä



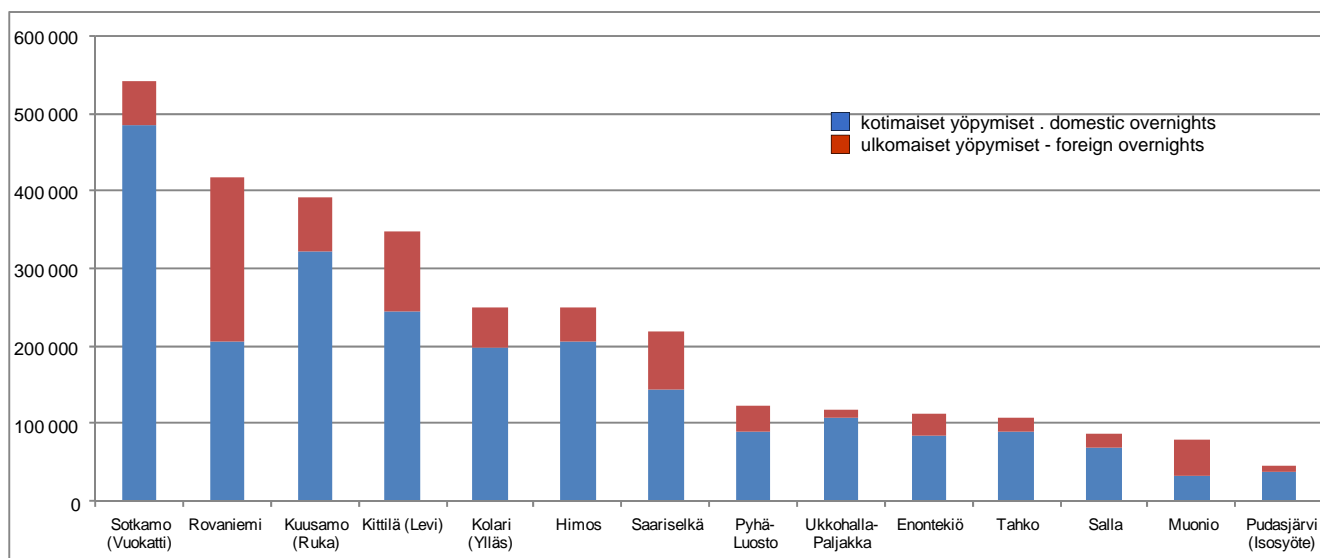
	yöpymiset nights	osuus Kainuun yöpymisistä market share of the nights in Kainuu	muutos abs. edellisestä vuodesta change abs. from previous year	muutos % edellisestä vuodesta change % from previous year
2003	382 463	52,8 %	-7 191	-1,8 %
2004	386 735	56,3 %	4 272	1,1 %
2005	441 782	58,0 %	55 047	14,2 %
2006	483 532	60,0 %	41 750	9,5 %
2007	516 932	61,3 %	33 400	6,9 %
2008	606 169	62,9 %	89 237	17,3 %
2009	598 196	63,3 %	-7 973	-1,3 %
2010	612 544	63,8 %	14 348	2,4 %
2011, I-XI	540 753	2,9 %	-24 706	-4,4 %

## Sotkamon majoitusliikkeiden yöpymisen keskihinta (EUR) ja huonekäyttöaste (%)



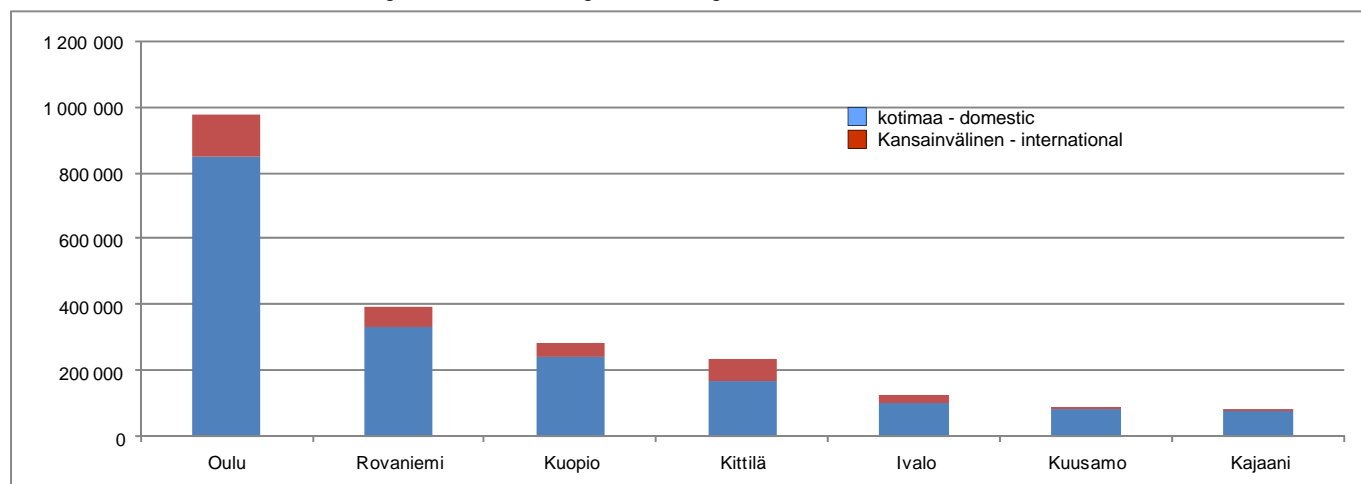
	keskihinta € price per night €	hotellihuoneen keskihinta € price per hotel room €	käyttöaste % occupancy rate %	majoitusmyynnin arvo € value of accommodation turnover €
2003	26,88	60,28	59,5	10 463 591
2004	26,94	60,61	57,3	10 487 308
2005	27,59	60,13	59,3	12 196 380
2006	28,96	64,38	58,2	14 074 998
2007	36,49	82,86	61,8	18 960 341
2008	37,42	82,48	58,4	22 680 484
2009	38,70	82,54	55,1	23 037 131
2010	36,50	74,44	59,5	22 359 197
2011, I-XI	35,31	75,42	57,1	19 095 783

## Yöpymiset Sotkamossa ja eräissä muissa keskuksissa tammi-marraskuussa 2011



	2010, tammi-marraskuu			2011, tammi-marraskuu			Muutos-%		
	Yhteensä	Suomi	Ulkomaiset	Yhteensä	Suomi	Ulkomaiset	Yhteensä	Suomi	Ulkomaiset
<b>Sotkamo (Vuokatti)</b>	<b>565 459</b>	<b>514 468</b>	<b>50 991</b>	<b>540 753</b>	<b>484 891</b>	<b>55 862</b>	<b>-4,4 %</b>	<b>-5,7 %</b>	<b>9,6 %</b>
Rovaniemi	395 305	206 407	188 898	417 327	206 641	210 686	5,6 %	0,1 %	11,5 %
Kuusamo (Ruka)	386 812	311 348	75 464	393 079	321 287	71 792	1,6 %	3,2 %	-4,9 %
Kittilä (Levi)	319 107	234 053	85 054	346 677	243 308	103 369	8,6 %	4,0 %	21,5 %
Kolari (Ylläs)	262 201	206 411	55 790	250 570	198 224	52 346	-4,4 %	-4,0 %	-6,2 %
Himos	275 745	226 456	49 289	248 461	204 641	43 820	-9,9 %	-9,6 %	-11,1 %
Saariselkä	227 396	154 376	73 020	219 433	144 713	74 720	-3,5 %	-6,3 %	2,3 %
Pyhä-Luosto	125 293	92 854	32 439	124 132	89 227	34 905	-0,9 %	-3,9 %	7,6 %
Ukkohalla-Paljakka	135 266	127 164	8 102	116 959	107 250	9 709	-13,5 %	-15,7 %	19,8 %
Enontekiö	111 423	83 810	27 613	112 528	83 485	29 043	1,0 %	-0,4 %	5,2 %
Tahko	128 131	110 474	17 657	108 781	89 194	19 587	-15,1 %	-19,3 %	10,9 %
Salla	85 203	70 601	14 602	86 859	70 221	16 638	1,9 %	-0,5 %	13,9 %
Muonio	83 886	35 690	48 196	79 828	32 687	47 141	-4,8 %	-8,4 %	-2,2 %
Pudasjärvi (Isosyöte)	40 517	35 607	4 910	46 672	38 327	8 345	15,2 %	7,6 %	70,0 %

## Lentomatrustajien määrä Kajaanissa ja eräillä muilla lentoasemilla, 2011



	Oulu		Rovaniemi		Kuopio		Kittilä		Ivalo		Kuusamo		Kajaani	
	abs.	%-muutos	abs.	%-muutos	abs.	%-muutos	abs.	%-muutos	abs.	%-muutos	abs.	%-muutos	abs.	%-muutos
2009	692 082	-13,6 %	309 717	-22,6 %	255 844	-11,7 %	243 709	-8,1 %	131 855	-4,2 %	94 035	-8,5 %	89 666	6,0 %
kotimaa	605 290	-14,7 %	246 075	-20,3 %	225 313	-10,8 %	164 935	0,5 %	111 267	-1,9 %	75 214	-4,2 %	70 845	-12,8 %
kansainvälinen	86 792	-5,2 %	63 642	-30,4 %	30 531	-18,2 %	78 774	-22,1 %	20 588	-15,2 %	18 821	-22,2 %	18 821	460,5 %
2010	702 693	1,5 %	309 709	0,0 %	254 344	-0,6 %	212 594	-12,8 %	111 940	-15,1 %	81 668	-13,2 %	66 013	-26,4 %
kotimaa	598 053	-1,2 %	246 465	0,2 %	209 927	-6,8 %	142 197	-13,8 %	92 838	-16,6 %	68 953	-8,3 %	63 980	-9,7 %
kansainvälinen	104 640	20,6 %	63 244	-0,6 %	44 417	45,5 %	70 397	-10,6 %	19 102	-7,2 %	12 715	-32,4 %	2 033	-89,2 %
2011	973 793	38,6 %	395 252	27,6 %	283 210	11,3 %	238 161	12,0 %	125 720	12,3 %	91 759	12,4 %	78 097	18,3 %
kotimaa	850 226	42,2 %	332 639	35,0 %	244 513	16,5 %	167 065	17,5 %	103 815	11,8 %	81 283	17,9 %	74 985	17,2 %
kansainvälinen	123 567	18,1 %	62 613	-1,0 %	38 697	-12,9 %	71 096	1,0 %	21 905	14,7 %	10 476	-17,6 %	3 112	53,1 %