

# VANTAA

## Matkailun tunnuslukuja

Marraskuu 2011



[www.vantaa.fi/yrityspalvelut](http://www.vantaa.fi/yrityspalvelut)

### Yöpymiset kotimaasta + 5 % marraskuussa

Vantaan majoitusliikkeiden rekisteröidyt yöpymiset (65.300) lisääntyivät marraskuussa edellisvuodesta 3,3 %. Kasvu tuli pääasiassa kotimaasta (43.300, + 4,7 %) ulkomaisten yöpymisten (22.000) lisääntyessä vain 0,8 %. Eniten ulkomaalaisiä tuli Venäjältä (2.900, - 15 %), Ruotsista (2.200, - 0 %), Iso-Britanniasta 1.700 (+ 23 %) ja Virossa (1.600, + 261 %).

Tammi-marraskuussa yöpymiset lisääntyivät 10,0 %. Kotimaan kasvu oli 6,9 % ja ulkomailta lisäystä tuli 16,8 %. Venäläiset (+ 9 %), ruotsalaiset (- 3 %), britit (- 3 %) ja kiinalaiset (+ 48 %) olivat suurimmat ulkomaalaisryhmät.

### Kesän yöpymiset 12 % plussalla

Kesällä 2011 (touko-lokakuu) yöpymiset lisääntyivät Vantaalla 12,4 %. Lisäystä tuli sekä kotimaasta (+ 8,5 %) että etenkin ulkomailta (+ 20,7 %). Eniten ulkomaalaisiä tuli Venäjältä (+ 13 %), Kiinasta (+ 61 %), Yhdysvalloista (+ 64 %), Ruotsista (+ 17 %), Saksasta (+ 8 %) ja Iso-Britanniasta (+ 10 %).

Talvella 2010-11 (marras-huhtikuu) yöpymiset lisääntyivät Vantaalla 12,7 %. Suurin osa määrällisestä lisäyksestä tuli kotimaasta (+ 11,2 %) ulkomaalaisyöpymisten kasvun ollessa kuitenkin suhteellisesti vielä suurempaa eli 15,9 %. Venäläisyöpymiset (+ 18 %) olivat ulkomaalaisjärjessä ennen ruotsalaisia (- 7 %) ja brittejä (- 22 %).

### Lisäystä eniten vapaa-ajan matkailussa

Vapaa-ajan matkailijoiden yöpymiset lisääntyivät Vantaalla tammi-marraskuussa 47.400:lla työmatkalla olleiden lisääntyessä 25.300:lla. Vapaa-ajan matkailun kasvu tuli suurimmaksi osaksi kotimaasta (+ 28.700 yöpymistä). Työmatkailun lisäys tuli sen sijaan pääasiassa ulkomailta (+ 21.200 yöpymistä). Yöpymiset jakoutuivat tammi-marraskuussa seuraavasti: vapaa-aika 50,5 %, ammattiin liittyvät 48,0 %, muu tarkoitus 1,5 %. Vuonna 2010 vastaava jakauma oli seuraava: vapaa-aika 48,9 %, ammattiin liittyvät 48,2 %, muu tarkoitus 2,9 %.

### Vantaa kaupungeista neljäntenä

Kaupunkikohtaisessa vertailussa Vantaa oli tammi-marraskuussa yöpymisissä mitattuna neljäntenä Helsingin, Tampereen ja Turun perässä ja Oulun, Jyväskylän sekä Rovaniemen edellä.

Myös kotimaisissa yöpymisissä Vantaa oli neljäntenä. Ulkomaalaisyöpymisissä Vantaa oli toinen Rovaniemen, Tampereen sekä Turun edellä.

### Käyttöaste ja keskihinta nousussa

Tammi-marraskuussa kaikkien majoitusliikkeiden huonekäyttöaste oli Vantaalla 68,9 % eli 3,5 prosenttiyksikköä korkeampi kuin vuotta aiemmin (65,4 %). Myös marraskuussa käyttöaste (74,2 %) nousi vuoden takaista arvoa (72,3 %) korkeammalle. Koko maassa kaikkien majoitusliikkeiden käyttöaste oli tammi-marraskuussa 50,4 %.

Yöpymisessä keskihinta oli Vantaalla tammi-marraskuussa 64,15 € eli noin 1,3 euroa korkeampi kuin vuotta aikaisemmin (62,18 €). Marraskuussa keskihinta (74,63 €) oli selvästi edellisvuoden marraskuun (69,08 €) arvoa korkeammalla. Koko maassa yöpymisen keskihinta oli tammi-marraskuussa 48,07 €.

### Majoitusmyynnin arvo selvässä nousussa

Majoitusmyynnin arvo oli Vantaalla marraskuussa 46,50 milj. € eli noin 5,1 miljoonaa euroa korkeampi kuin vuotta aikaisemmin (41,39 milj. €). Vuonna 2010 majoitusmyynti oli 45,23 milj. € eli 5,4 miljoonaa euroa korkeampi kuin vuonna 2009 (39,87 milj. €).

Vantaan rekisteröity majoituskapasiteetti oli marraskuussa 3.990 vuodetta eli 380 vuodepaikkaa enemmän kuin vuotta aiemmin. Vuoden 2010 keskimääräinen vuodekapasiteetti, 3.598 vuodetta, oli 54 suurempi kuin vuotta aiemmin.

*\* sis. majoitusliikkeet (hotellit, retkeilymajat, lomakylät, leirintäalueet yms.), joissa vähintään 10 huonetta tai mökkiä.*

### Yöpymiset matkan tarkoituksen mukaan - Bednights spent by purpose of visit

Tammi-marraskuu 2011 - January-November 2011

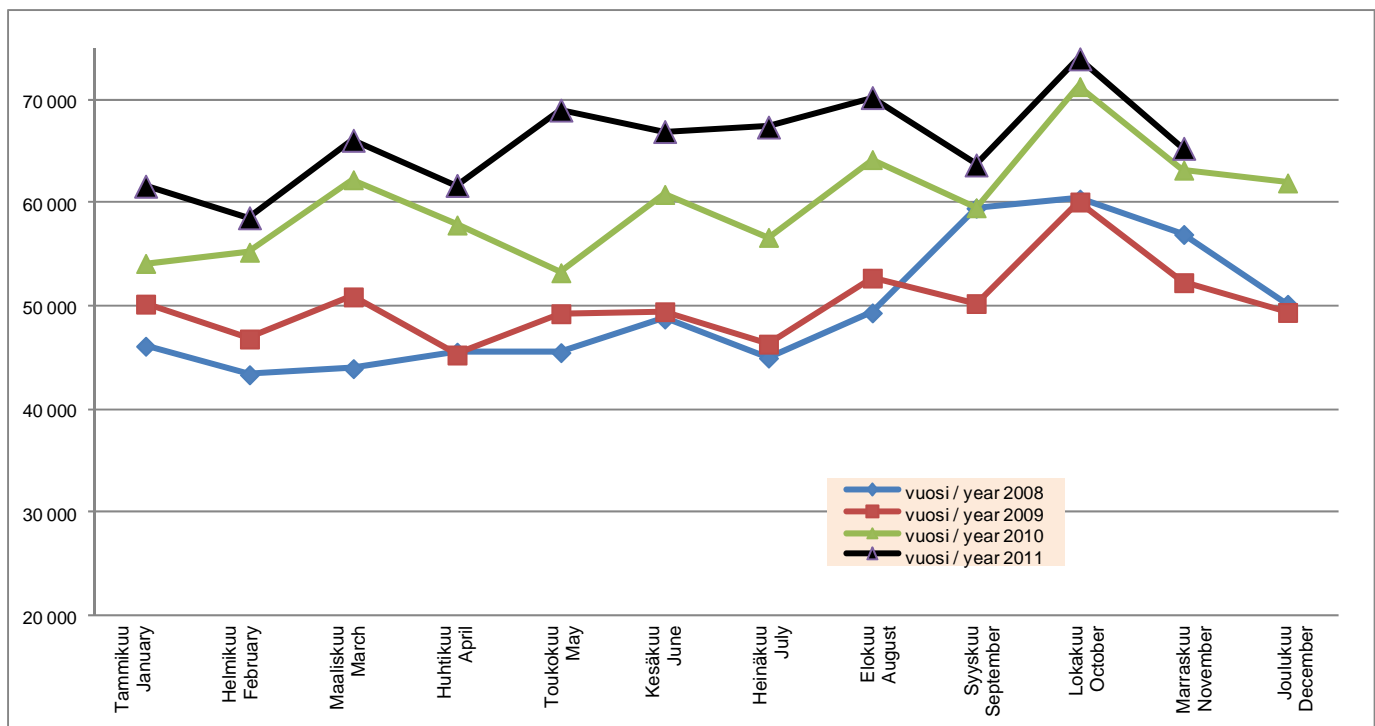


	Vapaa-aika Leisure	Osuus, % Share, %	Ammattiin liittyvät Business	Osuus, % Share, %	Muu matkan tarkoitus Other purpose	Osuus, % Share, %
2003	143 395	39,7 %	214 653	59,4 %	3 425	0,9 %
2004	161 055	41,0 %	229 746	58,5 %	1 751	0,4 %
2005	175 157	40,7 %	251 983	58,5 %	3 648	0,8 %
2006	183 746	37,6 %	302 831	61,9 %	2 262	0,5 %
2007	200 843	38,5 %	313 936	60,2 %	6 932	1,3 %
2008	218 110	36,7 %	366 181	61,6 %	10 272	1,7 %
2009	271 323	45,0 %	315 450	52,3 %	16 250	2,7 %
2010	352 214	48,9 %	347 363	48,2 %	21 101	2,9 %
2011, I-XI	366 407	50,5 %	347 677	48,0 %	10 779	1,5 %

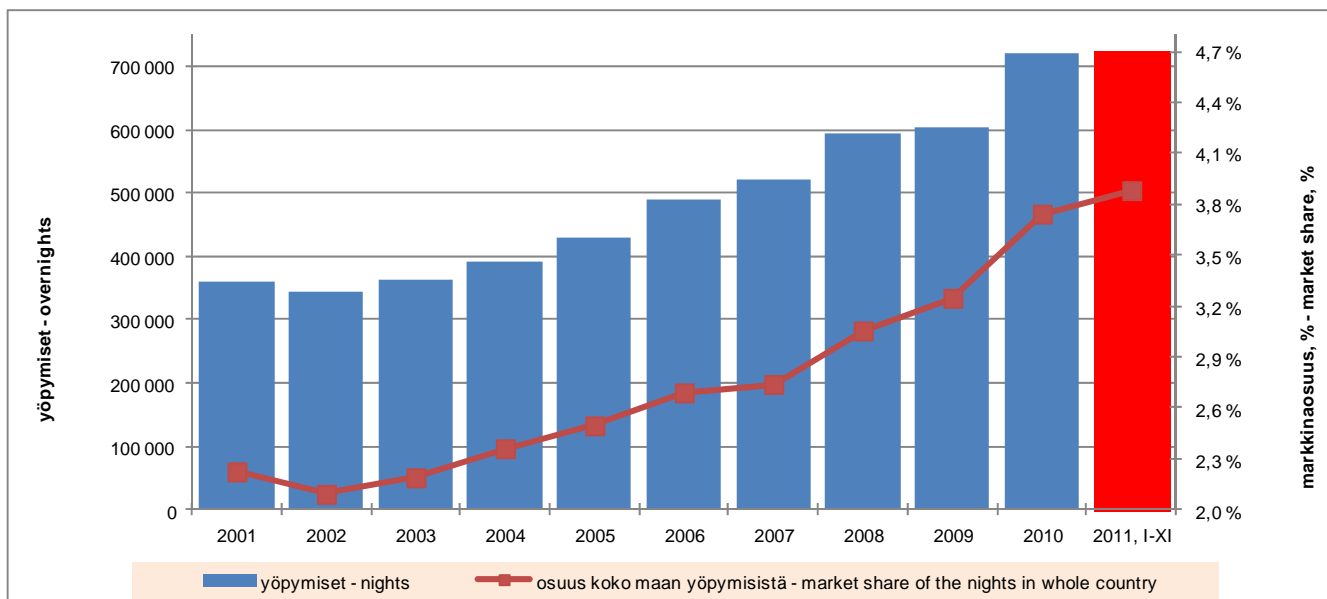
## Yöymiset Vantaan majoitusliikkeissä matkustajan asuinmaan mukaan Bednights in the accommodation facilities in Vantaa

	Muutos XI/10>XI/11 Change XI/10>XI/11 %			Muutos I-XI/10-I-XI/11 Change I-XI/10-I-XI/11 %			2009	2010	Muutos 09/10 Change 09/10 %
	XI/2010	XI/2011		I-XI/2010	I-XI/2011				
<b>Yhteensä - Total</b>	<b>63 221</b>	<b>65 337</b>	<b>3,3 %</b>	<b>658 709</b>	<b>724 862</b>	<b>10,0 %</b>	<b>603 022</b>	<b>720 679</b>	<b>19,5 %</b>
<b>Ulkomaat - Foreign countries</b>	<b>21 827</b>	<b>21 999</b>	<b>0,8 %</b>	<b>207 308</b>	<b>242 097</b>	<b>16,8 %</b>	<b>206 554</b>	<b>227 155</b>	<b>10,0 %</b>
<b>Suomi - Finland</b>	<b>41 394</b>	<b>43 338</b>	<b>4,7 %</b>	<b>451 401</b>	<b>482 765</b>	<b>6,9 %</b>	<b>396 468</b>	<b>493 524</b>	<b>24,5 %</b>
Iso-Britannia - Great Britain	1 413	1 742	23,3 %	16 621	16 132	-2,9 %	17 324	18 425	6,4 %
Saksa - Germany	1 370	1 318	-3,8 %	14 530	14 841	2,1 %	20 246	15 521	-23,3 %
Ruotsi - Sweden	2 160	2 155	-0,2 %	17 688	18 433	4,2 %	16 600	19 106	15,1 %
Venäjä - Russia	3 443	2 922	-15,1 %	31 310	34 088	8,9 %	27 127	34 491	27,1 %
USA	826	1 257	52,2 %	10 421	15 507	48,8 %	10 754	11 140	3,6 %
Japani - Japan	1 090	602	-44,8 %	7 473	8 599	15,1 %	8 750	8 332	-4,8 %
Italia - Italy	298	437	46,6 %	3 971	4 703	18,4 %	5 017	4 570	-8,9 %
Norja - Norway	516	392	-24,0 %	4 032	3 957	-1,9 %	3 783	4 664	23,3 %
Alankomaat - Netherlands	481	537	11,6 %	5 136	5 631	9,6 %	6 245	5 546	-11,2 %
Kiina - China	549	737	34,2 %	10 849	16 068	48,1 %	11 414	11 446	0,3 %
Espanja - Spain	412	155	-62,4 %	3 247	3 522	8,5 %	5 057	3 652	-27,8 %
Ranska - France	434	345	-20,5 %	5 122	5 179	1,1 %	6 463	5 559	-14,0 %
Tanska - Denmark	595	701	17,8 %	5 380	7 349	36,6 %	6 168	6 228	1,0 %
Sveitsi - Switzerland	443	415	-6,3 %	3 235	3 405	5,3 %	3 423	3 481	1,7 %
Viro - Estonia	434	1 566	260,8 %	6 590	12 412	88,3 %	7 042	7 339	4,2 %
Belgia - Belgium	140	188	34,3 %	1 866	1 839	-1,4 %	1 817	2 025	11,4 %
Kanada - Canada	201	203	1,0 %	1 510	1 824	20,8 %	1 821	1 616	-11,3 %
Itävalta - Austria	219	197	-10,0 %	1 586	2 034	28,2 %	1 957	1 679	-14,2 %
Puola - Poland	704	454	-35,5 %	3 650	5 719	56,7 %	3 210	4 396	36,9 %
Australia	58	58	0,0 %	1 152	1 304	13,2 %	1 130	1 248	10,4 %
Etelä-Korea - South Korea	186	136	-26,9 %	1 410	2 325	64,9 %	1 327	1 560	17,6 %
Kreikka - Greece	11	23	109,1 %	272	252	-7,4 %	355	309	-13,0 %
Irlanti - Ireland	42	74	76,2 %	734	627	-14,6 %	909	782	-14,0 %
Tšekki - Czech Republik	131	281	114,5 %	974	1 390	42,7 %	1 587	1 035	-34,8 %
Unkari - Hungary	197	201	2,0 %	2 036	2 207	8,4 %	2 828	2 210	-21,9 %
Intia - India	193	149	-22,8 %	2 484	2 493	0,4 %	3 076	2 757	-10,4 %
Latvia	234	243	3,8 %	3 358	2 967	-11,6 %	3 244	3 604	11,1 %
Portugali - Portugal	151	93	-38,4 %	656	954	45,4 %	678	721	6,3 %
Liettua - Lithuania	119	84	-29,4 %	1 127	1 196	6,1 %	1 490	1 203	-19,3 %
Islanti - Iceland	204	28	-86,3 %	730	779	6,7 %	439	853	94,3 %
Turkki - Turkey	23	46	100,0 %	1 523	911	-40,2 %	603	1 550	157,0 %
Israel	45	23	-48,9 %	640	545	-14,8 %	485	668	37,7 %
Brasilia - Brazil	19	13	-31,6 %	391	457	16,9 %	422	428	1,4 %
Uusi-Seelanti - New Zealand	1	11	1000,0 %	107	62	-42,1 %	163	118	-27,6 %
Taiwan	19	35	84,2 %	157	213	35,7 %	192	166	-13,5 %
Muut maat - Other countries	4 466	4 178	-6,4 %	35 340	42 173	19,3 %	23 408	38 727	65,4 %

## Yöymiset kuukausittain Vantaalla - Monthly bednights in Vantaa

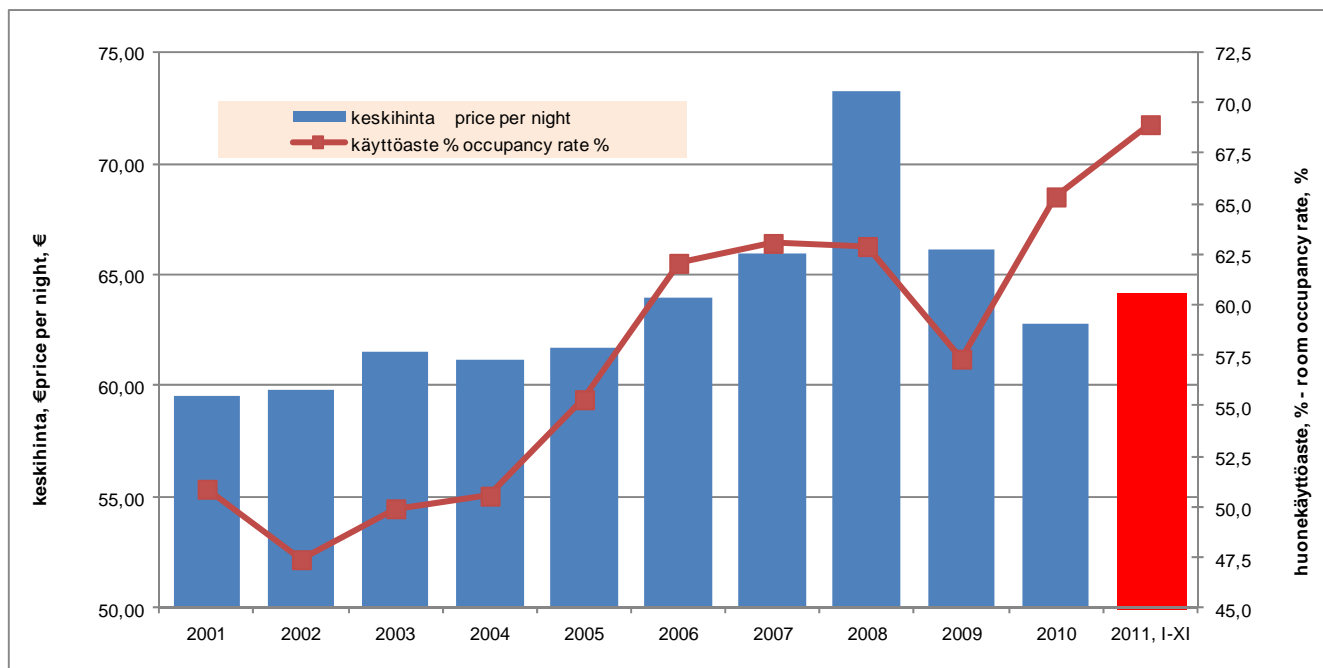


### Kokonaisyöpymiset Vantaalla ja markkinaosuus koko maan yöpymisistä Total bednights in Vantaa and market share of the bednights in whole country



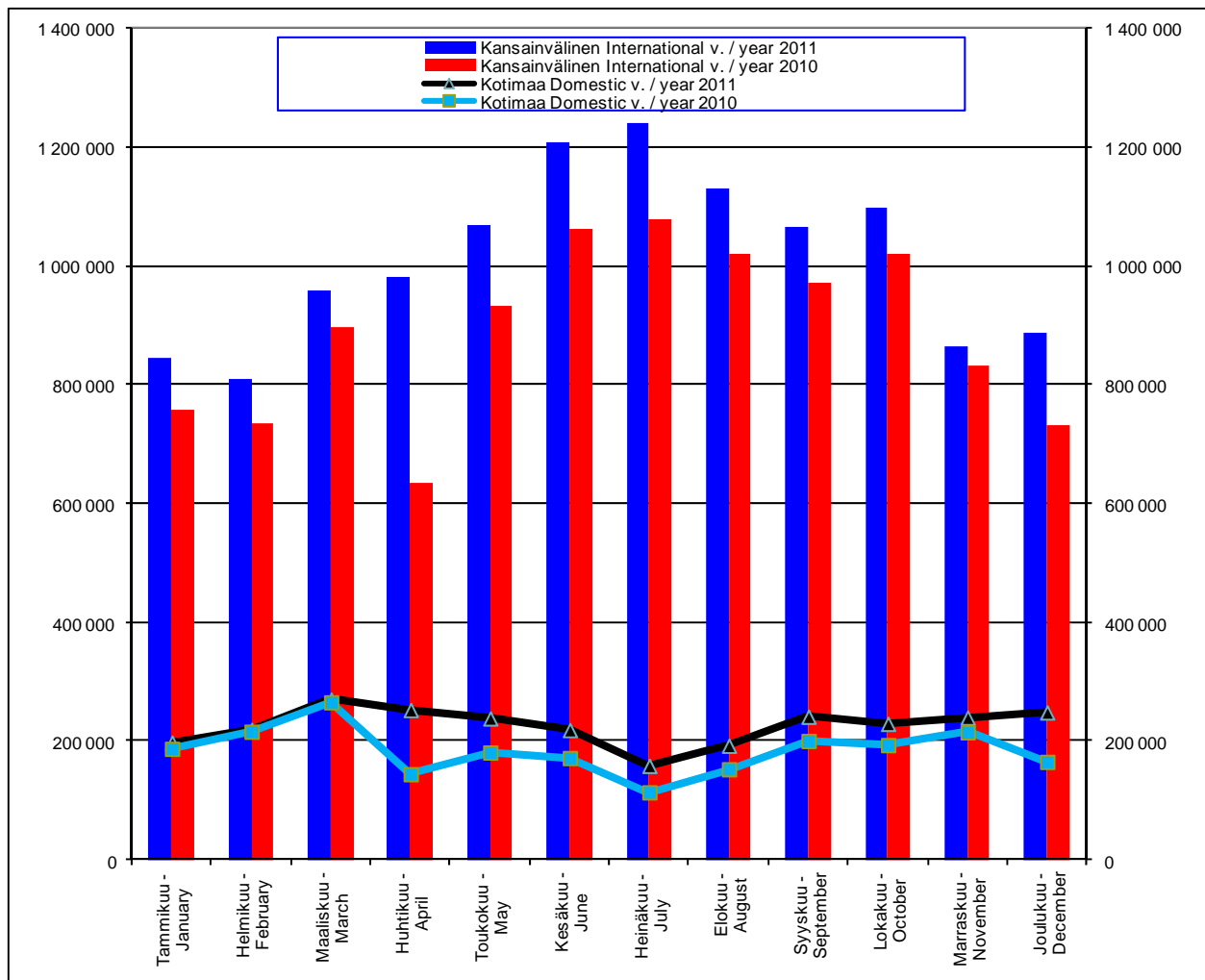
	yöpymiset nights	osuus koko maan yöpymisistä market share of the nights in whole country	muutos abs. edellisestä vuodesta change abs. from previous year	muutos % edellisestä vuodesta change % from previous year
2003	361 473	2,2 %	17 097	5,0 %
2004	392 552	2,4 %	31 079	8,6 %
2005	430 788	2,5 %	38 236	9,7 %
2006	488 839	2,7 %	58 051	13,5 %
2007	521 711	2,7 %	32 872	6,7 %
2008	594 563	3,1 %	72 852	14,0 %
2009	603 022	3,2 %	8 459	1,4 %
2010	720 679	3,7 %	117 657	19,5 %
2011, I-XI	724 862	3,9 %	66 153	10,0 %

### Vantaan majoitusliikkeiden yöpymisen keskihinta (EUR) ja huonekäyttöaste (%) The price per night (EUR) and room occupancy rate (%) in Vantaa



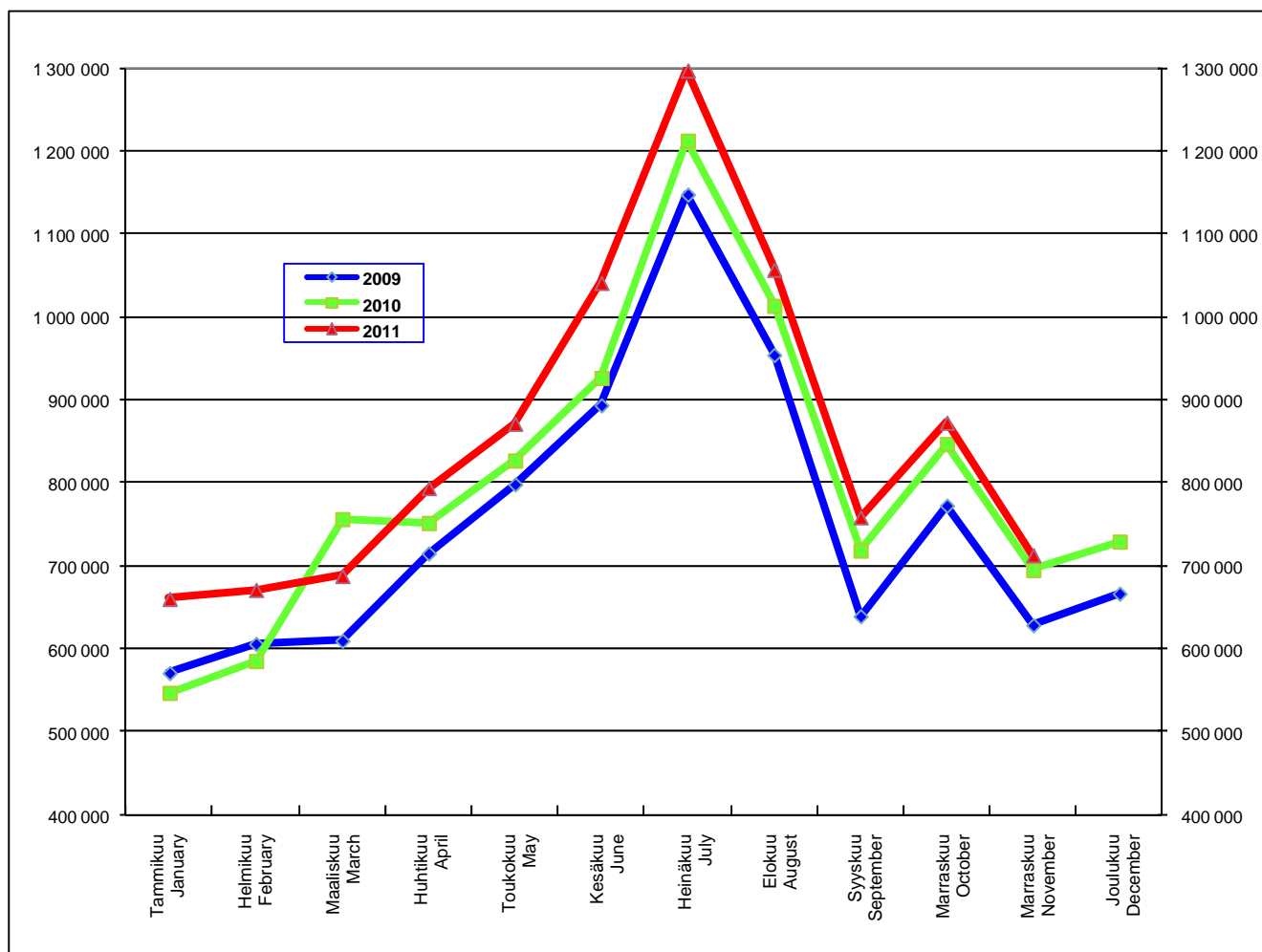
	keskihinta € price per night €	hotellihuoneen keskihinta price per hotel room	käyttöaste % occupancy rate %	majoitusmyynnin arvo € value of accommodation turnover €
2003	61,51	87,47	49,9	22 227 357
2004	61,19	87,36	50,6	24 018 520
2005	61,70	89,75	55,3	26 579 734
2006	63,93	92,07	62,1	31 251 273
2007	66,02	93,65	63,1	34 441 057
2008	73,27	102,29	62,9	43 561 587
2009	66,12	96,76	57,3	39 874 412
2010	62,76	94,07	65,4	45 230 413
2011, I-XI	64,15	96,03	68,9	46 500 156

## Helsinki-Vantaan lentoaseman matkustajaliikenne Passenger air traffic at Helsinki-Vantaa Airport



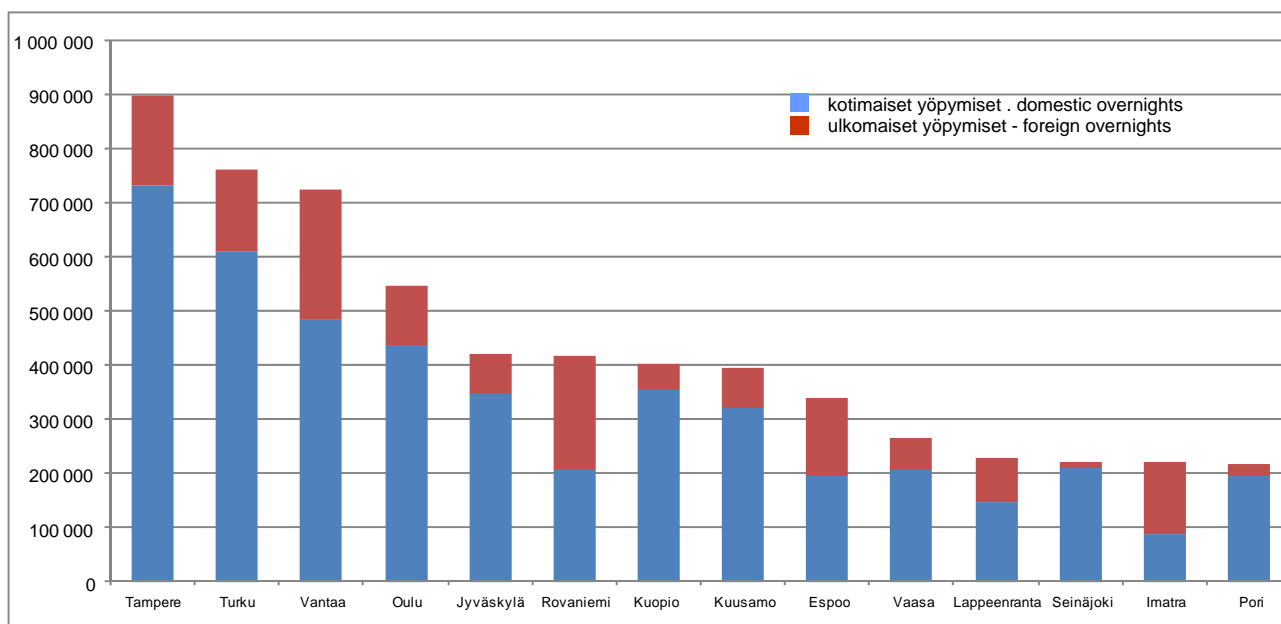
	Kansainvälinen / International		Kotimaa / Domestic		Yhteensä / Total	
	2010	2011	2010	2011	2010	2011
Tammikuu - January	757 027	845 433	187 266	197 780	944 293	1 043 213
Helmikuu - February	734 237	810 079	216 184	219 257	950 421	1 029 336
Maaliskuu - March	895 131	957 031	265 634	269 984	1 160 765	1 227 015
Huhtikuu - April	634 424	981 309	144 492	252 607	778 916	1 233 916
Toukokuu - May	931 762	1 069 732	180 998	238 462	1 112 760	1 308 194
Kesäkuu - June	1 060 936	1 206 611	171 709	218 823	1 232 645	1 425 434
Heinäkuu - July	1 077 377	1 241 743	113 993	158 590	1 191 370	1 400 333
Elokuu - August	1 018 930	1 130 680	152 876	192 428	1 171 806	1 323 108
Syyskuu - September	972 805	1 064 484	200 609	241 336	1 173 414	1 305 820
Lokakuu - October	1 018 275	1 099 139	193 617	229 412	1 211 892	1 328 551
Marraskuu - November	831 712	864 882	214 996	239 887	1 046 708	1 104 769
Joulukuu - December	732 368	887 704	165 240	248 478	897 608	1 136 182
<b>2010, I-XII</b>	<b>10 664 984</b>		<b>2 207 614</b>		<b>12 872 598</b>	
<b>2010, I-XII / 2011, I-XII</b>	<b>10 664 984</b>	<b>12 158 827</b>	<b>2 207 614</b>	<b>2 707 044</b>	<b>12 872 598</b>	<b>14 865 871</b>
Muutos 2010-2011						
Change 2010-2011		14,0 %		22,6 %		15,5 %
Osuus % - Share % 2010	82,9 %		17,1 %		100,0 %	
Osuus % - Share % 2011		81,8 %		18,2 %		100,0 %

### Helsingin satamien matkustajaliikenne (saapuneet ja lähteneet) Passenger traffic (arrivals and departures) at the ports of Helsinki



	Ruotsi / Sweden		Viro / Estonia		Saksa / Germany		Koko liikenne / All traffic	
	2010	2011	2010	2011	2010	2011	2010	2011
Tammikuu - January	168 338	196 156	361 906	431 568	9 821	9 953	546 642	659 935
Helmikuu - February	192 863	210 230	382 598	441 713	9 535	9 291	584 996	670 716
Maaliskuu - March	226 918	191 048	511 073	476 139	18 261	10 803	756 252	687 522
Huhtikuu - April	184 064	181 305	547 927	573 144	19 508	16 349	751 499	793 631
Toukokuu - May	184 811	183 030	620 199	643 017	21 900	20 719	826 910	871 084
Kesäkuu - June	203 947	240 437	689 995	744 656	30 399	31 327	926 507	1 040 981
Heinäkuu - July	274 982	279 313	888 859	942 980	43 469	42 588	1 212 556	1 297 153
Elokuu - August	231 706	233 351	743 272	764 669	34 789	32 059	1 013 319	1 056 991
Syyskuu - September	155 189	149 615	539 432	571 193	22 292	16 597	718 294	758 364
Lokakuu - October	210 820	204 773	618 699	632 830	16 006	13 591	846 719	872 352
Marraskuu - November	161 704	163 499	520 548	523 790	11 676	9 635	694 807	712 603
Joulukuu - December	171 557		542 547		14 064		729 022	
<b>2010, I-XII</b>	<b>2 366 899</b>		<b>6 967 055</b>		<b>251 720</b>		<b>9 607 523</b>	
<b>2010, I-XI / 2011, I-XI</b>	<b>2 195 342</b>	<b>2 232 757</b>	<b>6 424 508</b>	<b>6 745 699</b>	<b>237 656</b>	<b>212 912</b>	<b>8 878 501</b>	<b>9 421 332</b>
Muutos 2010-2011								
Change 2010-11		1,7 %		5,0 %		-10,4 %		6,1 %
Osuus % - Share % 2010	24,6 %		72,5 %		2,6 %		100,0 %	
Osuus % - Share % 2011		23,7 %		71,6 %		2,3 %		100,0 %

## Yöpymiset Vantaalla ja eräissä muissa kaupungeissa tammi-marraskuussa 2011 Bednights in Vantaa and in some other cities, January-November 2011



	2010, I-XI			2011, I-XI			Muutos-% - Change, %		
	Yhteensä Total	Suomi Domestic	Ulkomaiset Foreign	Yhteensä Total	Suomi Domestic	Ulkomaiset Foreign	Yhteensä Total	Suomi Domestic	Ulkomaiset Foreign
Helsinki	2 971 452	1 371 262	1 600 190	3 139 538	1 435 832	1 703 706	5,7 %	4,7 %	6,5 %
Tampere	891 451	731 856	159 595	898 736	733 248	165 488	0,8 %	0,2 %	3,7 %
Turku	718 856	565 159	153 697	763 173	607 952	155 221	6,2 %	7,6 %	1,0 %
<b>Vantaa</b>	<b>658 709</b>	<b>451 401</b>	<b>207 308</b>	<b>724 862</b>	<b>482 765</b>	<b>242 097</b>	<b>10,0 %</b>	<b>6,9 %</b>	<b>16,8 %</b>
Oulu	535 948	433 942	102 006	548 329	435 916	112 413	2,3 %	0,5 %	10,2 %
Jyväskylä	425 275	355 508	69 767	422 506	348 368	74 138	-0,7 %	-2,0 %	6,3 %
Rovaniemi	395 305	206 407	188 898	417 327	206 641	210 686	5,6 %	0,1 %	11,5 %
Kuopio	437 974	386 958	51 016	402 830	353 936	48 894	-8,0 %	-8,5 %	-4,2 %
Kuusamo	386 812	311 348	75 464	393 079	321 287	71 792	1,6 %	3,2 %	-4,9 %
Espoo	260 455	153 208	107 247	337 550	196 295	141 255	29,6 %	28,1 %	31,7 %
Vaasa	259 241	212 971	46 270	263 625	207 561	56 064	1,7 %	-2,5 %	21,2 %
Lappeenranta	211 473	141 864	69 609	228 991	148 236	80 755	8,3 %	4,5 %	16,0 %
Seinäjoki	189 910	178 824	11 086	222 556	209 112	13 444	17,2 %	16,9 %	21,3 %
Imatra	198 383	90 694	107 689	222 358	88 900	133 458	12,1 %	-2,0 %	23,9 %
Pori	255 860	225 546	30 314	218 403	193 724	24 679	-14,6 %	-14,1 %	-18,6 %
Hämeenlinna	216 643	190 017	26 626	215 984	190 707	25 277	-0,3 %	0,4 %	-5,1 %
Mikkeli	182 653	153 052	29 601	192 939	156 734	36 205	5,6 %	2,4 %	22,3 %
Joensuu	191 036	161 329	29 707	192 504	160 619	31 885	0,8 %	-0,4 %	7,3 %
Lahti	173 336	126 451	46 885	192 030	142 465	49 565	10,8 %	12,7 %	5,7 %
Maarianhamina	186 109	98 599	87 510	188 685	94 100	94 585	1,4 %	-4,6 %	8,1 %
Kouvola	159 768	138 329	21 439	152 607	127 992	24 615	-4,5 %	-7,5 %	14,8 %
Kotka	130 676	94 369	36 307	143 136	89 204	53 932	9,5 %	-5,5 %	48,5 %
Savonlinna	99 470	76 017	23 453	139 709	104 697	35 012	40,5 %	37,7 %	49,3 %
Porvoo	120 771	90 006	30 765	116 011	84 333	31 678	-3,9 %	-6,3 %	3,0 %
Nilsia	128 131	110 474	17 657	108 781	89 194	19 587	-15,1 %	-19,3 %	10,9 %