

# Marraskuu 2011

16.1.2011



**i turku touring**

## TURUN MATKAILUN TUNNUSLUKUJA

### Yöpymiset tammi-marraskuussa + 6 %

Tammi-marraskuussa Turun majoitusliikkeiden rekisteröidyt yöpymiset (763.200) lisääntyivät vuoden takaisesta 6,2 %. Nousua tuli etenkin kotimaasta (608.000, + 7,6 %). Ulkomailta (155.200) lisäystä kirjattiin 1,0 %. Eniten ulkomaalaisyöpymissä tuli Ruotsista (30.300, - 9 %), Venäjältä (16.800, - 1 %), Saksasta (15.500, + 10 %) ja Iso-Britanniasta (9.100, + 18 %).

Koko maassa yöpymiset lisääntyivät tammi-marraskuussa 3,8 %. Kotimaasta yöpymisten lisäys oli 1,7 % ja ulkomailta 9,9 %.

Vuonna 2010 Turun majoitusliikkeiden rekisteröidyt yöpymiset (759.100) vähenivät vuoden takaisesta 0,8 %. Vähenys tuli ulkomailta (- 9,0 %) kotimaisten yöpymisten lisääntyessä 1,6 %. Eniten ulkomaalaisyöpymissä tuli Ruotsista (34.500, - 3 %), Venäjältä (17.600, - 0 %), Saksasta (14.800, - 8 %) ja Virossa (8.400, + 0 %).

### Kesän yöpymiset yli 6 % nousussa

Kesällä 2011 (touko-lokakuu) yöpymiset Turun majoitusliikkeissä lisääntyivät edellisestä 6,3 %. Kasvu tuli kokonaan kotimaassa (409.200, + 8,2 %) ulkomailta saapuneiden yöpymismäärän (111.800) pysyessä lähes ennallaan (- 0,2 %). Ulkomaalaisyöpyemisten kärjessä olivat ruotsalaiset (21.500, - 11 %), saksalaiset (12.000, + 13 %), venäläiset (10.800, + 1 %), britit (6.100, + 16 %) ja italialaiset (5.700, + 44 %).

Talvella 2010-11 (marras-huhtikuu) Turun yöpymiset lisääntyivät 5,7 %. Kotimaasta tulleiden yöpymiskulu nousi 4,7 % ja ulkomailta saapuneiden 10,4 %. Eniten ulkomaalaisyöpyemisiä tuli Ruotsista (10.300, + 7 %), Venäjältä (7.400 yöpymistä, + 19 %), Saksasta (4.200, + 6 %) ja Iso-Britanniasta (3.300, + 22 %).

### Turku yöpymisissä kolmannella sijalla

Kaupunkikohtaisessa vertailussa Turku oli tammi-marraskuussa yöpymisissä kolmannella sijalla Helsingin ja Tampereen perässä ennen Vantaata, Oulua, Jyväskylää, Rovaniemeä ja Kuopiota.

Myös kotimaisissa yöpymisissä Turku oli kolmantena. Ulkomailta tulleiden yöpymisluvuissa Turun sijoitus oli viides, sillä myös Rovaniemi ja Vantaa olivat Turun edellä. Tampere oli niukasti Turun edellä ulkomaalaisyöpyemisten määrässä.

### Käyttöaste ja keskihinta nousussa

Kaikkien majoitusliikkeiden huonekäyttöaste oli Turussa tammi-marraskuussa 60,3 % eli lähes kaksi prosenttiyksikköä korkeampi kuin vuotta aikaisemmin (58,5 %). Marraskuussa käyttöaste (53,9 %) oli lähes sama kuin vuotta aiemmin (53,7 %).

Koko maassa kaikkien majoitusliikkeiden käyttöaste oli tammi-marraskuussa 50,4 %.

Yöpymisen keskihinta oli Turussa tammi-marraskuussa 47,10 € eli runsaat kaksi euroa korkeampi kuin edellisvuonna (45,05 €). Myös marraskuussa keskihinta (51,26 €) oli jonkin verran vuoden takaista (50,52 €) korkeampi.

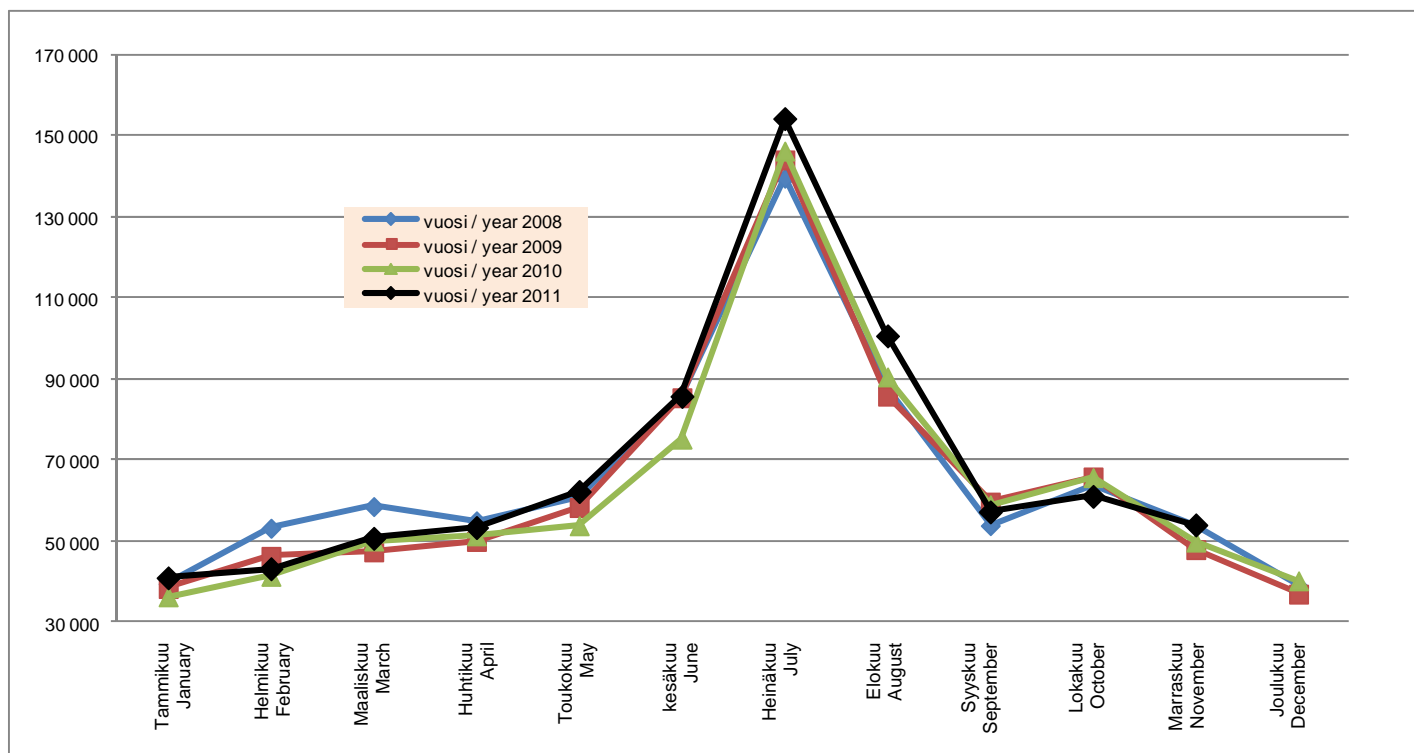
Koko maassa yöpymisen keskihinta oli tammi-marraskuussa 48,07 €.

Majoitusmyynnin arvo oli Turussa tammi-marraskuussa 35,95 milj. € eli yli 3,57 milj. € korkeampi vuotta aiemmin (32,37 milj. €). Vuonna 2010 majoitusmyynti oli 34,26 milj. € eli lähes sama vuotta aiemmin (34,29 milj. €).

Turun tilastoissa mukana oleva rekisteröity majoituskapasiteetti oli marraskuussa 4.077 vuodetta eli noin 335 vuodepaikkaa suurempi kuin vuotta aiemmin. Vuoden 2010 keskimääräinen vuodekapasiteetti, 3.849 oli 265 vuodetta pienempi kuin vuonna 2009.

\* sis. majoitusliikkeet (hotellit, retkeilymajat, lomakylät, leirintäalueet yms.), joissa vähintään 10 huonetta tai mökkiä.

### Yöpymiset kuukausittain Turussa



## Yöymiset Turun majoitusliikkeissä matkustajan asuinmaan mukaan

	Muutos XI/10>XI/11 Change XI/10>XI/11 %			Muutos I-XI/2010 - I-XI/2011 Change I-XI/10-I-XI/11 %			2009	2010	Muutos 09/10 Change 09/10 %
	XI/2010	XI/2011		I-XI/2010	I-XI/2011				
<b>Yhteensä - Total</b>	<b>49 771</b>	<b>53 998</b>	<b>8,5 %</b>	<b>718 856</b>	<b>763 173</b>	<b>6,2 %</b>	<b>765 508</b>	<b>759 056</b>	<b>-0,8 %</b>
<b>Suomi - Finland</b>	39 993	45 691	14,2 %	565 159	607 952	7,6 %	590 024	599 339	1,6 %
<b>Ulkomaat - Foreign countries</b>	9 778	8 307	-15,0 %	153 697	155 221	1,0 %	175 484	159 717	-9,0 %
Ruotsi - Sweden	2 177	2 030	-6,8 %	33 188	30 324	-8,6 %	35 572	34 514	-3,0 %
USA	210	229	9,0 %	10 024	5 782	-42,3 %	12 599	10 223	-18,9 %
Norja - Norway	250	263	5,2 %	4 477	4 728	5,6 %	6 592	4 635	-29,7 %
Saksa - Germany	940	796	-15,3 %	14 160	15 534	9,7 %	16 099	14 775	-8,2 %
Iso-Britannia - Great Britain	508	439	-13,6 %	7 705	9 060	17,6 %	9 133	7 951	-12,9 %
Italia - Italy	212	174	-17,9 %	5 321	7 147	34,3 %	6 133	5 508	-10,2 %
Venäjä - Russia	1 653	924	-44,1 %	16 914	16 780	-0,8 %	17 591	17 558	-0,2 %
Tanska - Denmark	425	353	-16,9 %	4 518	5 524	22,3 %	5 608	4 726	-15,7 %
Ranska - France	266	251	-5,6 %	5 411	5 637	4,2 %	5 949	5 747	-3,4 %
Alankomaat - Netherlands	205	189	-7,8 %	3 653	4 420	21,0 %	4 300	3 783	-12,0 %
Viro - Estonia	592	542	-8,4 %	7 984	7 999	0,2 %	8 383	8 392	0,1 %
Japani - Japan	54	96	77,8 %	2 215	2 447	10,5 %	2 597	2 314	-10,9 %
Sveitsi - Switzerland	83	59	-28,9 %	2 736	3 048	11,4 %	3 164	2 795	-11,7 %
Espanja - Spain	342	101	-70,5 %	3 408	4 303	26,3 %	3 266	3 565	9,2 %
Puola - Poland	116	166	43,1 %	3 159	2 677	-15,3 %	3 849	3 250	-15,6 %
Kanada - Canada	74	34	-54,1 %	1 657	1 476	-10,9 %	2 040	1 743	-14,6 %
Belgia - Belgium	92	65	-29,3 %	1 748	1 962	12,2 %	1 516	1 811	19,5 %
Australia	52	37	-28,8 %	1 224	1 634	33,5 %	1 266	1 252	-1,1 %
Itävalta - Austria	85	47	-44,7 %	1 209	1 783	47,5 %	659	1 254	90,3 %
Kiina - China	253	197	-22,1 %	1 545	1 608	4,1 %	858	1 678	95,6 %
Latvia	30	66	120,0 %	1 132	872	-23,0 %	1 140	1 164	2,1 %
Liettua - Lithuania	73	27	-63,0 %	889	804	-9,6 %	742	915	23,3 %
Unkari - Hungary	139	36	-74,1 %	1 330	1 465	10,2 %	659	1 439	118,4 %
Portugali - Portugal	24	11	-54,2 %	472	445	-5,7 %	419	517	23,4 %
Irlanti - Ireland	28	51	82,1 %	467	679	45,4 %	745	486	-34,8 %
Intia - India	28	97	246,4 %	936	1 020	9,0 %	779	985	26,4 %
Islanti - Iceland	23	60	160,9 %	370	470	27,0 %	454	383	-15,6 %
Kreikka - Greece	22	52	136,4 %	357	306	-14,3 %	487	367	-24,6 %
Etelä-Korea - South Korea	13	30	130,8 %	668	462	-30,8 %	495	680	37,4 %
Israel	9	20	122,2 %	395	475	20,3 %	463	406	-12,3 %
Turkki - Turkey	53	20	-62,3 %	364	420	15,4 %	234	379	62,0 %
Tšekki - Czech Republik	70	34	-51,4 %	879	1 228	39,7 %	1 329	910	-31,5 %
Brasilia - Brazil	20	20	0,0 %	440	480	9,1 %	272	474	74,3 %
Uusi-Seelanti - New Zealand	2	3	50,0 %	82	151	84,1 %	181	83	-54,1 %
Taiwan	18	6	-66,7 %	181	407	124,9 %	190	184	-3,2 %
Muut maat - Other countries	637	782	22,8 %	12 479	11 664	-6,5 %	19 096	12 871	-32,6 %

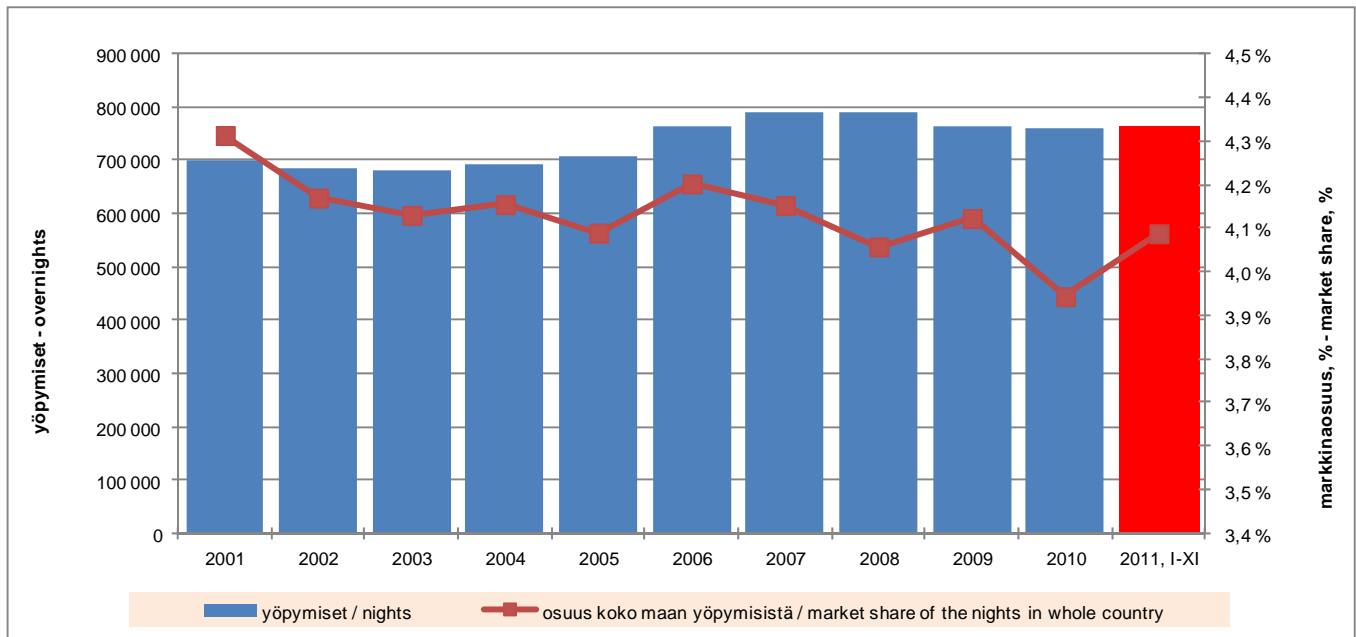
## Yöymiset matkan tarkoituksen mukaan

Tammi-marraskuu 2011



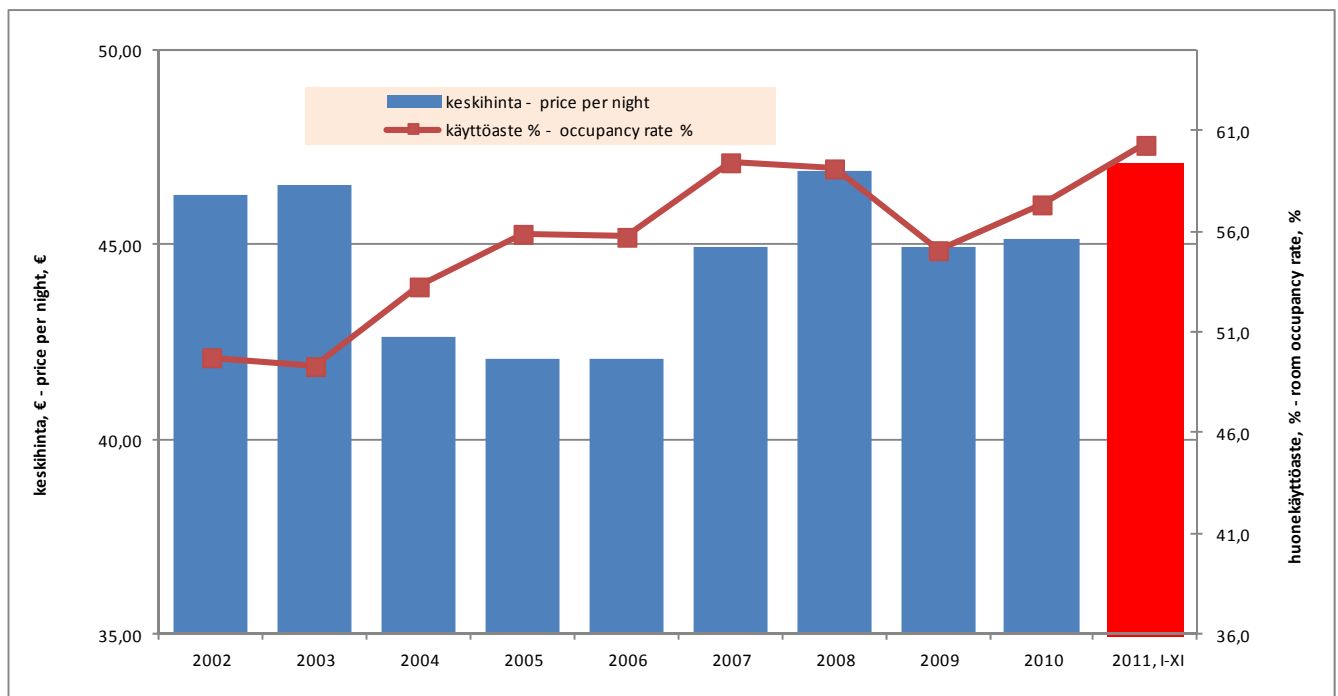
	Vapaa-aika Leisure	Osuus, % Share, %	Ammattiin liittyvät Business	Osuus, % Share, %	Muu matkan tarkoitus Other purpose	Osuus, % Share, %
<b>2003</b>	483 932	71,0 %	191 735	28,1 %	6 162	0,9 %
<b>2004</b>	397 309	57,5 %	281 280	40,7 %	12 216	1,8 %
<b>2005</b>	379 963	53,8 %	320 540	45,4 %	5 283	0,7 %
<b>2006</b>	539 969	70,7 %	211 664	27,7 %	11 848	1,6 %
<b>2007</b>	558 277	70,0 %	207 124	26,0 %	31 975	4,0 %
<b>2008</b>	528 331	66,9 %	224 048	28,4 %	37 501	4,7 %
<b>2009</b>	472 078	61,7 %	260 063	34,0 %	33 367	4,4 %
<b>2010</b>	487 612	64,2 %	256 168	33,7 %	15 853	2,1 %
<b>2011, I-XI</b>	515 997	67,6 %	225 995	29,6 %	21 181	2,8 %

## Kokonaisyöpymiset Turussa ja markkinaosuus koko maan yöpymisistä



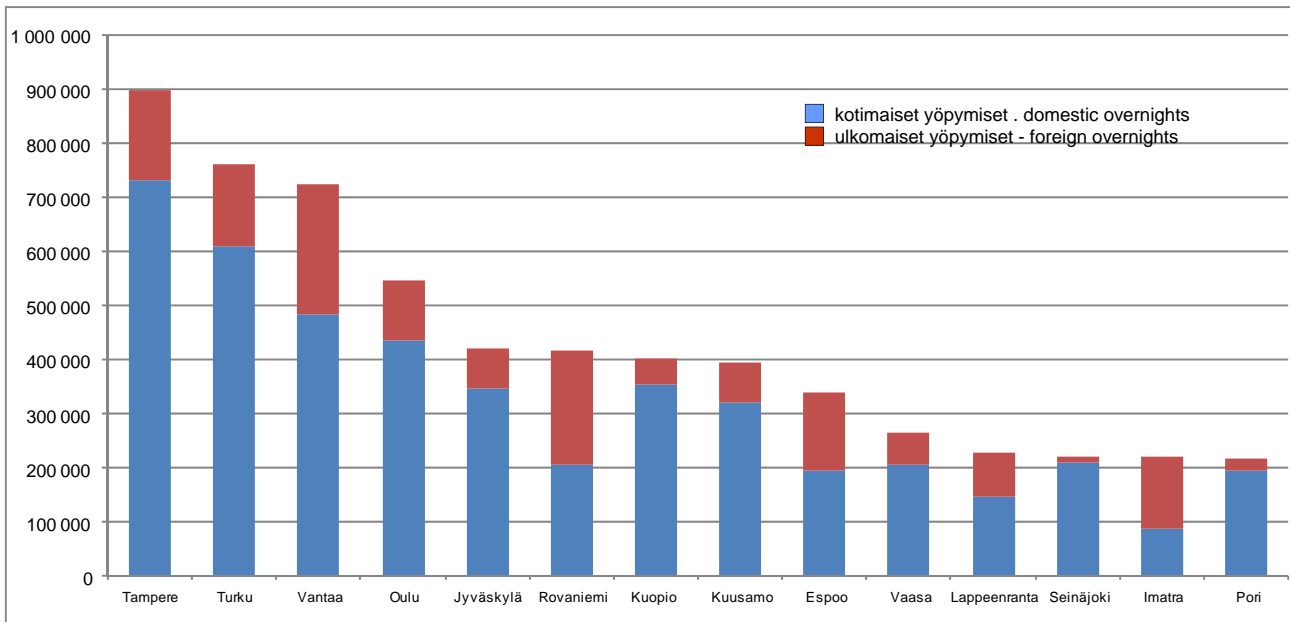
	yöpymiset nights	osuus koko maan yöpymisistä market share of the nights in whole country	muutos abs. edellisestä vuodesta change abs. from previous year	muutos % edellisestä vuodesta change % from previous year
2003	681 829	4,1 %	-4 634	-0,7 %
2004	690 806	4,2 %	8 977	1,3 %
2005	705 786	4,1 %	14 980	2,2 %
2006	763 481	4,2 %	57 695	8,2 %
2007	790 556	4,2 %	27 075	3,5 %
2008	789 881	4,1 %	-675	-0,1 %
2009	765 508	4,1 %	-24 373	-3,1 %
2010	759 056	3,9 %	-6 452	-0,8 %
2011, I-XI	763 173	4,1 %	44 317	6,2 %

## Turun majoitusliikkeiden yöpymisen keskihinta (EUR) ja huonekäyttöaste (%)



	keskihinta € price per night €	käyttöaste % occupancy rate %	majoitusmyynnin arvo € value of accommodation turnover €
2004	42,65	53,3	29 671 413
2005	42,08	55,9	29 885 434
2006	42,08	55,7	32 255 686
2007	44,95	59,4	35 561 196
2008	46,91	59,1	37 137 987
2009	44,96	55,1	34 288 886
2010	45,14	57,3	34 262 460
2011, I-XI	47,10	60,3	35 947 246

## Yöpymiset Turussa ja eräissä muissa kaupungeissa tammi-marraskuussa 2011



	2010, tammi-marraskuu			2011, tammi-marraskuu			Muutos-%		
	Yhteensä	Suomi	Ulkomaiset	Yhteensä	Suomi	Ulkomaiset	Yhteensä	Suomi	Ulkomaiset
Helsinki	2 971 452	1 371 262	1 600 190	3 139 538	1 435 832	1 703 706	5,7 %	4,7 %	6,5 %
Tampere	891 451	731 856	159 595	898 736	733 248	165 488	0,8 %	0,2 %	3,7 %
<b>Turku</b>	<b>718 856</b>	<b>565 159</b>	<b>153 697</b>	<b>763 173</b>	<b>607 952</b>	<b>155 221</b>	<b>6,2 %</b>	<b>7,6 %</b>	<b>1,0 %</b>
Vantaa	658 709	451 401	207 308	724 862	482 765	242 097	10,0 %	6,9 %	16,8 %
Oulu	535 948	433 942	102 006	548 329	435 916	112 413	2,3 %	0,5 %	10,2 %
Jyväskylä	425 275	355 508	69 767	422 506	348 368	74 138	-0,7 %	-2,0 %	6,3 %
Rovaniemi	395 305	206 407	188 898	417 327	206 641	210 686	5,6 %	0,1 %	11,5 %
Kuopio	437 974	386 958	51 016	402 830	353 936	48 894	-8,0 %	-8,5 %	-4,2 %
Kuusamo	386 812	311 348	75 464	393 079	321 287	71 792	1,6 %	3,2 %	-4,9 %
Espoo	260 455	153 208	107 247	337 550	196 295	141 255	29,6 %	28,1 %	31,7 %
Vaasa	259 241	212 971	46 270	263 625	207 561	56 064	1,7 %	-2,5 %	21,2 %
Lappeenranta	211 473	141 864	69 609	228 991	148 236	80 755	8,3 %	4,5 %	16,0 %
Seinäjoki	189 910	178 824	11 086	222 556	209 112	13 444	17,2 %	16,9 %	21,3 %

## Turun sataman matkustajaliikenne ulkomaille (saapuneet ja lähteneet)

	2009	2010	2011
Tammikuu - January	218 664	204 498	216 832
Helmikuu - February	267 859	229 207	234 497
Maaliskuu - March	228 555	242 001	230 546
Huhtikuu - April	242 342	238 958	232 724
Toukokuu - May	223 967	225 253	188 831
Kesäkuu - June	282 052	271 422	265 199
Heinäkuu - July	379 997	372 855	347 794
Elokuu - August	287 350	294 609	263 241
Syyskuu - September	197 091	197 417	180 762
Lokakuu - October	298 394	279 941	249 731
Marraskuu - November	207 825	227 249	209 203
Joulukuu - December	209 499	220 621	
<b>I-XI / 2009-2011</b>	<b>2 834 096</b>	<b>2 783 410</b>	<b>2 619 360</b>
<b>I-XII / 2009-2010</b>	<b>3 043 595</b>	<b>3 004 031</b>	
<b>Muutos / Change, I-XI</b>	<b>1,8 %</b>	<b>-1,8 %</b>	<b>-5,9 %</b>
<b>Muutos / Change, I-XII</b>	<b>1,3 %</b>	<b>-1,3 %</b>	

