



Yöpymiset ulkomailta + 8 %

Pyhä-Luoston majoitusliikkeiden rekisteröidyt yöpymiset* (124.100) vähenivät tammi-marraskuussa edellisvuodesta 0,9 %. Ulkomailta kirjattiin 7,6 %:n nousu yöpymismäärissä (34.900), kun sitä vastoin kotimaasta yöpymiset (89.200) vähenivät 3,9 %. Eniten ulkomaalaisoitä kirjattiin Saksasta (13.900, + 10 %), Ranskasta (4.300, - 11 %) ja Alankomaista (3.900, + 29 %). Marraskuussa kokonaisyöpmisluku nousi selvästi eli 29,6 %. Ulkomailta tulleiden yöpymismäärä lisääntyi 66,9 % ja kotimaasta saapuneiden 7,6 %.

Vuonna 2010 Pyhä-Luoston yöpymiset* (141.500) vähenivät edellisvuodesta 9,3 %. Vähennys tuli kotimaasta yöpymisten pudotuksen ollessa 14,4 %. Ulkomailta saapuneiden yöpymisluku sen sijaan suureni 5,8 %. Eniten ulkomaalaisoitä kirjattiin Saksasta (12.900, + 34 %), Iso-Britanniasta (7.500, - 8 %), Ranskasta (5.300, - 13 %), Alankomaista (3.600, - 9 %) ja Venäjältä 3.400 (+ 13 %).

Kesän yöpymiset ulkomailta + 14 %

Kesällä 2011 (touko-lokakuu) Pyhä-Luoston yöpymiset* (51.700) vähenivät edellisvuodesta 5,2 %. Miinus tuli kokonaan kotimaasta yöpymisten (34.800) vähentyessä 12,4 %. Ulkomailta (16.800) kirjattiin sen sijaan 14,1 %:n lisäys yöpymisluvuissa. Lähes 80 % ulkomaalaisyöpmisistä tuli Saksasta yöpymismäärän (12.700) lisääntyessä 13 %.

Talvella 2010-11 (marras-huhtikuu) yöpymiset* (87.500) lisääntyivät edellisvuodesta hieman eli 1,1 %. Lisäys tuli kokonaan kotimaasta (61.100, + 1,5 %) ulkomailta tulleiden yöpymismäärän (26.400) pysyessä edellistalven tasolla (+ 0,1 %). Eniten ulkomaalaisyöpmisiä tuli Iso-Britanniasta (7.100), missä on vähennystä edellistalvesta 4 %. Alankomaista (4.000, + 47 %), Ranskasta (4.000, - 20 %), Venäjältä (2.500, - 13 %) ja Espanjasta (1.700, + 21 %) tulleet olivat seuraavilla sijoilla.

Pyhä-Luosto Ukkohallan ja Enontekiön edellä

Matkailukeskuskohtaisessa vertailussa välittömästi Pyhä-Luoston edellä rekisteröidyissä yöpymisissä* olivat tammi-marraskuussa Ylläs, Himos ja Saariselkä. Pyhä-Luoston perässä olivat Ukkohalla-Paljakka, Enontekiö ja Tahko. Kotimaisissa yöpymisissä Pyhä-Luosto oli Ukkohalla-Paljakan perässä. Ulkomaisissa yöpymisissä vastaavasti Muonio oli Pyhä-Luoston edellä.

Käyttöaste ja keskihinta noustessa

Kaikkien majoitusliikkeiden huonekäyttöaste oli Pyhä-Luostolla tammi-marraskuussa 36,2 % eli hieman korkeampi kuin vuotta aikaisemmin (35,8 %). Marraskuussa huonekäyttöaste oli kuukaudelle tyypillistä alhainen (18,2 %), mutta kuitenkin oleellisesti korkeampi kuin vuotta aikaisemmin (13,9 %).

Yöpymisen keskihinta* oli Pyhä-Luostolla tammi-marraskuussa 32,76 € eli yli neljä euroa korkeampi kuin vuotta aiemmin (28,49 €). Marraskuussa keskihinta (34,20 €) oli yli viisi euroa vuoden takaista (29,05 €) korkeampi.

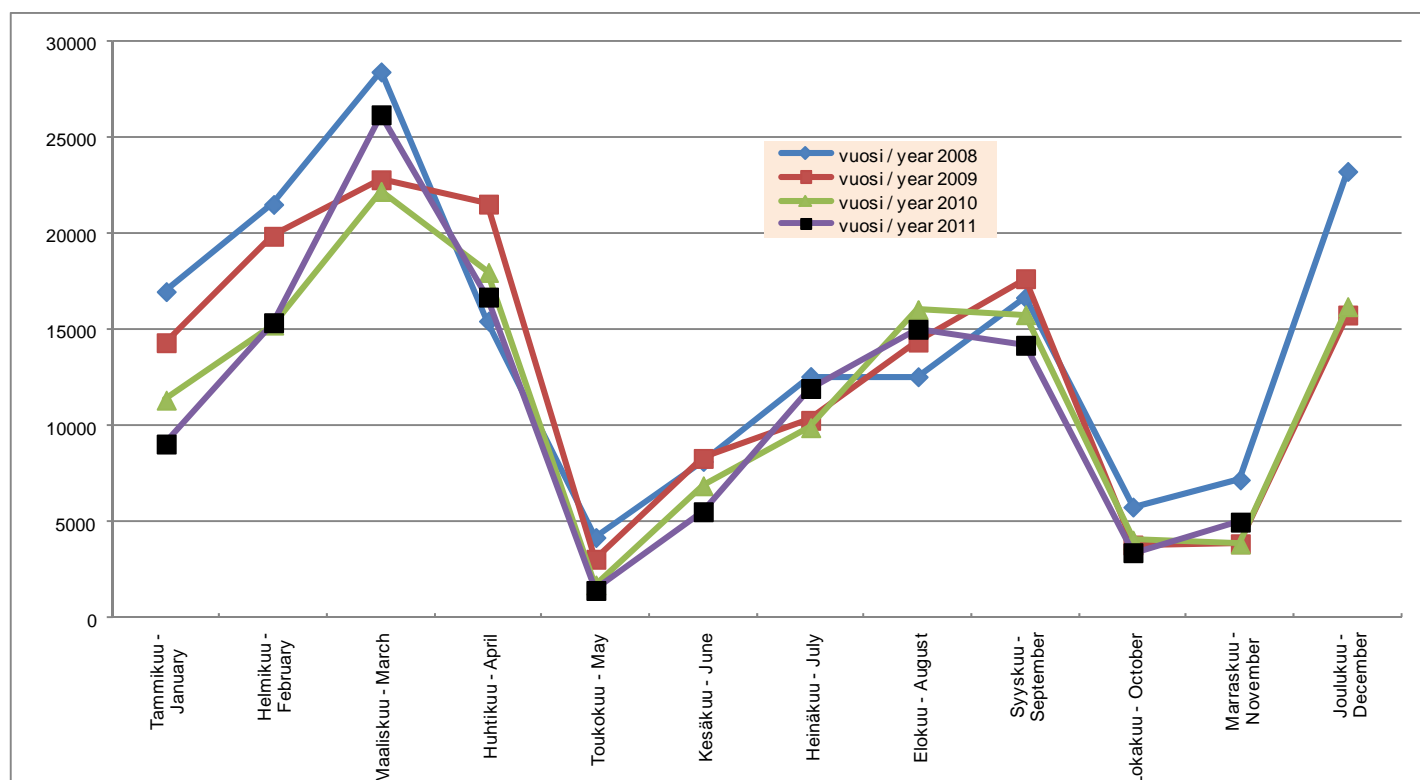
Koko maassa kaikkien majoitusliikkeiden käyttöaste oli tammi-syyskuussa 50,4 % yöpymisen keskihinnan ollessa 48,07 €.

Majoitusmyynnin arvo (rekisteröidyt majoitusliikkeet*) oli Pyhä-Luostolla tammi-marraskuussa 4,07 milj. € eli noin 500.000 € enemmän kuin vuotta aikaisemmin (3,57 milj. €). Vuonna 2010 majoitusmyynti oli 4,11 milj. € eli noin 830.000 € pienempi kuin vuotta aikaisemmin (4,94 milj. €).

Pyhä-Luoston tilastoissa mukana oleva rekisteröity majoituskapasiteetti* oli marraskuussa 1.477 vuodetta eli 12 vuodepaikkaa vähemmän kuin vuotta aiemmin. Vuoden 2010 keskimääräinen vuodekapasiteetti oli 1.560 eli 12 vuodepaikkaa vähemmän kuin vuonna 2009.

* sis. majoitusliikkeet (hotellit, retkeilymajat, lomakylät, leirintäalueet yms.), joissa on vähintään 10 huonetta tai mökkiä. Sen osuus Pyhä-Luoston koko majoituskapasiteetista on

Yöpymiset kuukausittain Pyhä-Luostolla

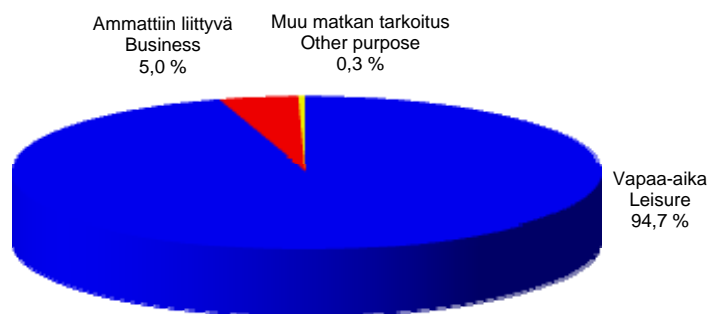


Yöpymiset Pyhä-Luoston majoitusliikkeissä matkustajan asuinmaan mukaan

	XI/2010	XI/2011	Muutos XI/10>XI/11 Change XI/10>XI/11 %	I-XI/2010	I-XI/2011	Muutos I-XI/10-I-XI/11 Change I-XI/10-I-XI/11 %	2009	2010	Muutos 09/10 Change 09/10 %
Yhteensä - Total	3 870	5 016	29,6 %	125 293	124 132	-0,9 %	156 006	141 527	-9,3 %
Suomi - Finland	2 435	2 621	7,6 %	92 854	89 227	-3,9 %	116 561	99 780	-14,4 %
Ulkomaat - Foreign countries	1 435	2 395	66,9 %	32 439	34 905	7,6 %	39 445	41 747	5,8 %
Saksa - Germany	55	119	116,4 %	12 664	13 892	9,7 %	9 602	12 877	34,1 %
Alankomaat - Netherlands	12	24	100,0 %	3 057	3 931	28,6 %	3 996	3 618	-9,5 %
Venäjä - Russia	99	960	869,7 %	2 601	2 773	6,6 %	2 985	3 382	13,3 %
Ranska - France	27	54	100,0 %	4 788	4 270	-10,8 %	6 125	5 346	-12,7 %
Iso-Britannia - Great Britain	726	3	-99,6 %	2 567	1 533	-40,3 %	8 105	7 459	-8,0 %
Ruotsi - Sweden	2	80	3900,0 %	295	413	40,0 %	552	305	-44,7 %
USA	6	6	0,0 %	83	84	1,2 %	146	103	-29,5 %
Sveitsi - Switzerland	8	22	175,0 %	808	1 360	68,3 %	1 356	1 170	-13,7 %
Italia - Italy	42	50	19,0 %	687	482	-29,8 %	594	749	26,1 %
Norja - Norway	11	6	-45,5 %	143	215	50,3 %	156	143	-8,3 %
Kreikka - Greece	4	4	0,0 %	33	10	-69,7 %	69	72	4,3 %
Viro - Estonia	12	0	-100,0 %	97	60	-38,1 %	59	127	115,3 %
Belgia - Belgium	19	12	-36,8 %	264	159	-39,8 %	162	299	84,6 %
Japani - Japan	268	781	191,4 %	657	1 920	192,2 %	768	828	7,8 %
Tanska - Denmark	2	0	-100,0 %	19	131	589,5 %	53	30	-43,4 %
Itävalta - Austria	3	10	233,3 %	81	235	190,1 %	62	84	35,5 %
Espanja - Spain	90	132	46,7 %	1 071	1 025	-4,3 %	1 158	2 077	79,4 %
Latvia	0	2		15	5	-66,7 %	92	15	-83,7 %
Puola - Poland	3	38	1166,7 %	114	94	-17,5 %	66	120	81,8 %
Unkari - Hungary	0	4		127	117	-7,9 %	118	127	7,6 %
Australia	0	4		59	41	-30,5 %	70	94	34,3 %
Tšekki - Czech Republik	2	4	100,0 %	118	112	-5,1 %	74	122	64,9 %
Kanada - Canada	0	3		6	32	433,3 %	33	6	-81,8 %
Portugali - Portugal	0	0		8	11	37,5 %	10	24	140,0 %
Kiina - China	5	25	400,0 %	102	209	104,9 %	58	142	144,8 %
Irlanti - Ireland	0	0		10	0	-100,0 %	4	18	350,0 %
Turkki - Turkey	1	2	100,0 %	56	99	76,8 %	30	58	93,3 %
Islanti - Iceland	0	0		20	36	80,0 %	0	20	
Liettua - Lithuania	5	12	140,0 %	31	36	16,1 %	34	97	185,3 %
Uusi-Seelanti - New Zealand	0	0		0	0		55	0	-100,0 %
Taiwan	0	0		14	107	664,3 %	22	14	-36,4 %
Ukraina - Ukraine	10	0	-100,0 %	1 007	670	-33,5 %	1 612	1 237	-23,3 %
Muut maat - Other countries	23	38	65,2 %	837	843	0,7 %	1 219	984	-19,3 %

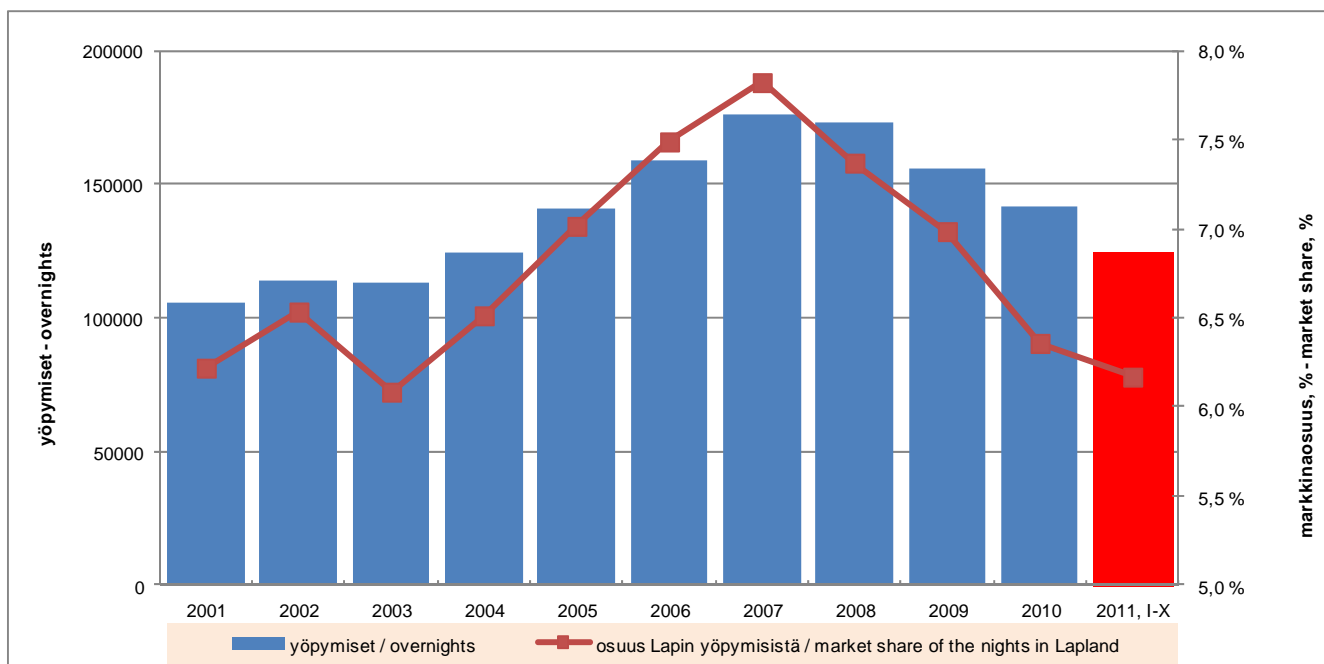
Yöpymiset matkan tarkoituksen mukaan

Tammi-marraskuu 2011



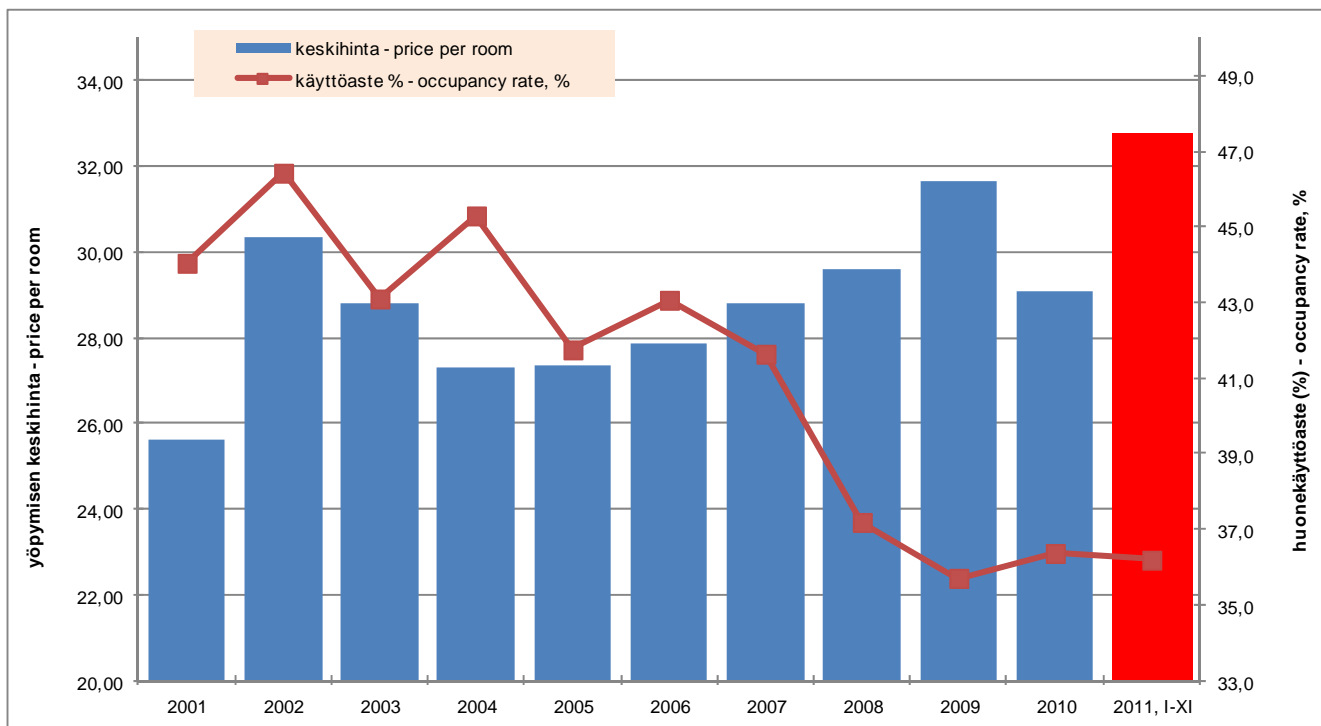
	Vapaa-aika Leisure	Osuus, % Share, %	Ammattiin liittyvät Business	Osuus, % Share, %	Muu matkan tarkoitus Other purpose	Osuus, % Share, %
2003	108 815	95,9 %	4 458	3,9 %	196	0,2 %
2004	115 514	93,0 %	8 345	6,7 %	317	0,3 %
2005	125 298	89,1 %	14 020	10,0 %	1 317	0,9 %
2006	121 604	90,7 %	12 312	9,2 %	184	0,1 %
2007	159 845	90,9 %	15 854	9,0 %	65	0,0 %
2008	146 584	84,7 %	26 432	15,3 %	55	0,0 %
2009	152 780	92,7 %	11 459	7,0 %	578	0,4 %
2010	134 606	95,1 %	6 854	4,8 %	67	0,0 %
2011, I-XI	117 612	94,7 %	6 205	5,0 %	315	0,3 %

Kokonaisyöpymiset Pyhä-Luostolla ja markkinaosuus Lapin yöpymisistä



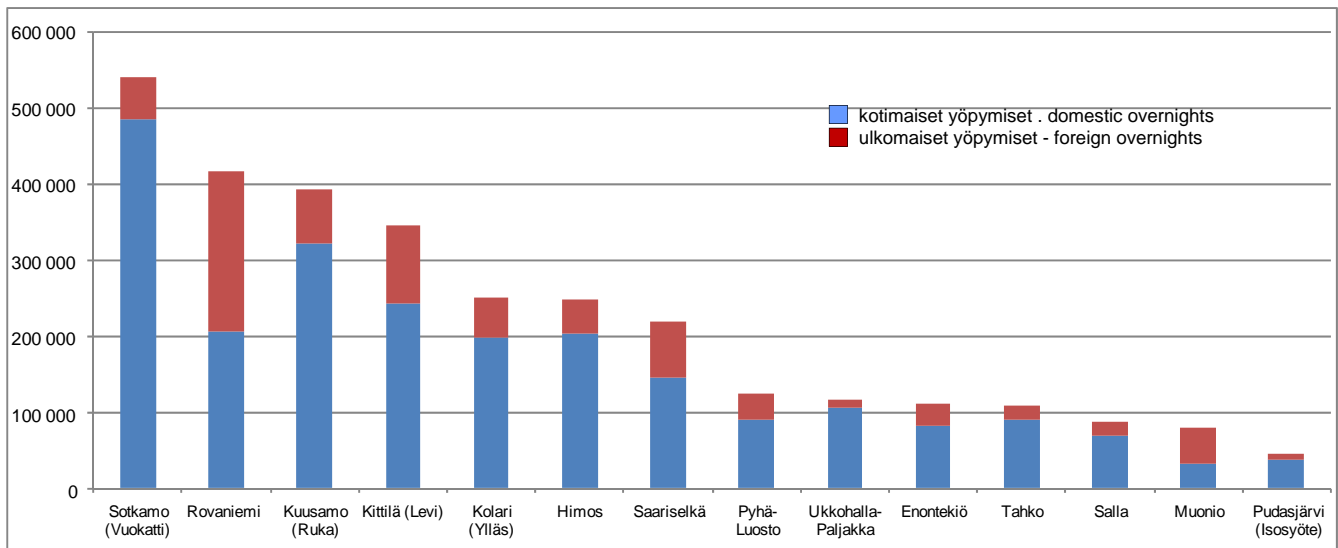
	yöpymiset nights	osuus Lapin yöpymisistä market share of the nights in Lapland	muutos abs. edellisestä vuodesta change abs. from previous year	muutos % edellisestä vuodesta change % from previous year
2004	124 175	6,5 %	10 706	9,4 %
2005	140 635	7,0 %	67 278	13,3 %
2006	158 719	7,5 %	18 084	12,9 %
2007	175 764	7,8 %	17 045	10,7 %
2008	173 071	7,4 %	-2 693	-1,5 %
2009	164 818	7,4 %	-8 253	-4,8 %
2010	141 527	6,4 %	-14 479	-9,3 %
2011, I-XI	124 132	6,2 %	-1 161	-0,9 %

Pyhä-Luoston majoitusliikkeiden yöpymisen keskihinta (EUR) ja huonekäyttöaste (%)



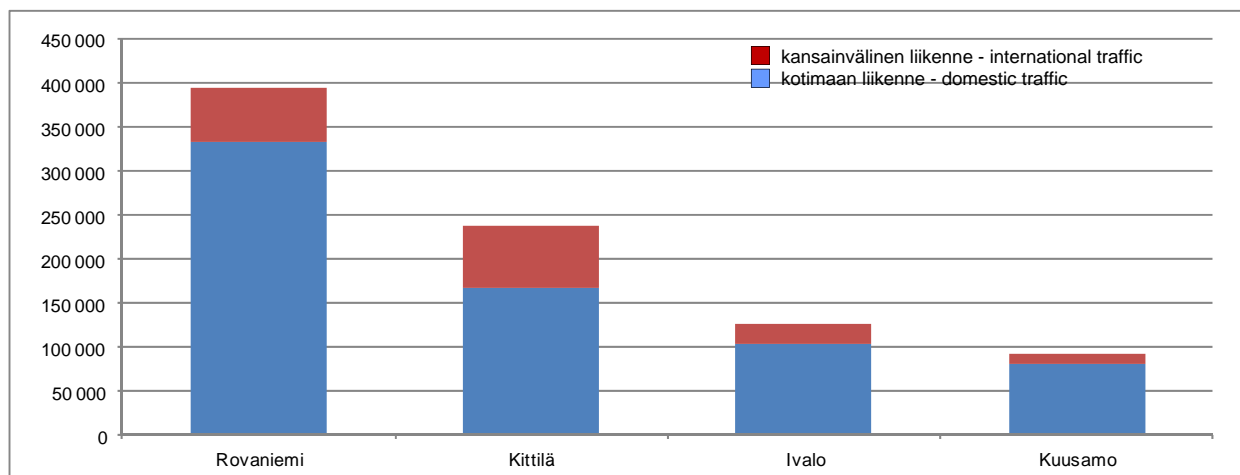
	keskihinta € price per night €	käyttöaste % occupancy rate %	majoitusmyynnin arvo € value of accommodation turnover €
2004	27,31	45,3	3 402 041
2005	27,33	41,8	3 843 702
2006	27,86	43,1	4 422 066
2007	28,81	41,6	5 063 875
2008	29,60	37,2	5 122 773
2009	31,67	35,7	4 941 277
2010	29,07	36,4	4 114 163
2011, I-XI	32,76	36,2	4 066 755

Yöpyymiset Pyhä-Luostolla ja eräissä muissa keskuksissa tammi-marraskuussa 2011



	2010, tammi-marraskuu			2011, tammi-marraskuu			Muutos-%		
	Yhteensä	Suomi	Ulkomaiset	Yhteensä	Suomi	Ulkomaiset	Yhteensä	Suomi	Ulkomaiset
Sotkamo (Vuokatti)	565 459	514 468	50 991	540 753	484 891	55 862	-4,4 %	-5,7 %	9,6 %
Rovaniemi	395 305	206 407	188 898	417 327	206 641	210 686	5,6 %	0,1 %	11,5 %
Kuusamo (Ruka)	386 812	311 348	75 464	393 079	321 287	71 792	1,6 %	3,2 %	-4,9 %
Kittilä (Levi)	319 107	234 053	85 054	346 677	243 308	103 369	8,6 %	4,0 %	21,5 %
Kolari (Ylläs)	262 201	206 411	55 790	250 570	198 224	52 346	-4,4 %	-4,0 %	-6,2 %
Himos	275 745	226 456	49 289	248 461	204 641	43 820	-9,9 %	-9,6 %	-11,1 %
Saariselkä	227 396	154 376	73 020	219 433	144 713	74 720	-3,5 %	-6,3 %	2,3 %
Pyhä-Luosto	125 293	92 854	32 439	124 132	89 227	34 905	-0,9 %	-3,9 %	7,6 %
Ukkohalla-Paljakka	135 266	127 164	8 102	116 959	107 250	9 709	-13,5 %	-15,7 %	19,8 %
Enontekiö	111 423	83 810	27 613	112 528	83 485	29 043	1,0 %	-0,4 %	5,2 %
Tahko	128 131	110 474	17 657	108 781	89 194	19 587	-15,1 %	-19,3 %	10,9 %
Salla	85 203	70 601	14 602	86 859	70 221	16 638	1,9 %	-0,5 %	13,9 %
Muonio	83 886	35 690	48 196	79 828	32 687	47 141	-4,8 %	-8,4 %	-2,2 %
Pudasjärvi (Isosyöte)	40 517	35 607	4 910	46 672	38 327	8 345	15,2 %	7,6 %	70,0 %

Lentomatrustajien määrä lentoasemittain, 2011



	2010			2011			Muutos 2010/2011		
	Yhteensä	Kotimaa	Kansainvälinen	Yhteensä	Kotimaa	Kansainvälinen	Yhteensä	Kotimaa	Kansainvälinen
Rovaniemi	309 709	246 465	63 244	395 252	332 639	62 613	27,6 %	35,0 %	-1,0 %
Kittilä	212 594	142 197	70 397	238 161	167 065	71 096	12,0 %	17,5 %	1,0 %
Ivalo	111 940	92 838	19 102	125 720	103 815	21 905	12,3 %	11,8 %	14,7 %
Kuusamo	81 668	68 953	12 715	91 759	81 283	10 476	12,4 %	17,9 %	-17,6 %

	2009			2010			Muutos 2009/2010		
	Yhteensä	Kotimaa	Kansainvälinen	Yhteensä	Kotimaa	Kansainvälinen	Yhteensä	Kotimaa	Kansainvälinen
Rovaniemi	309 717	246 075	63 642	309 709	246 465	63 244	0,0 %	0,2 %	-0,6 %
Kittilä	243 709	164 935	78 774	212 594	142 197	70 397	-12,8 %	-13,8 %	-10,6 %
Ivalo	131 855	111 267	20 588	111 940	92 838	19 102	-15,1 %	-16,6 %	-7,2 %
Kuusamo	94 035	75 214	18 821	81 668	68 953	12 715	-13,1 %	-8,3 %	-32,4 %